

Hierzu Kartenabteilung:

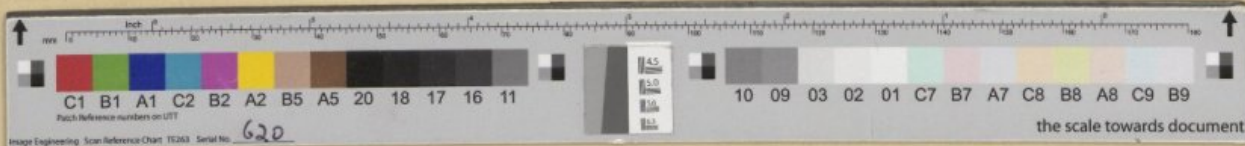
RH 10/64 K-1

bis RH 10/64 K-2

Bundesarchiv

RH 10/ 64

fol. 1 -



1

H 16

237

PZ-LAGE „S“

Zitaville

B. 7. - 17. 7. 43

1114/550

RH 10/64

Geeresarchiv Potsdam  
Nr. 70/

99786

10/12/1

H 16/237



Die: *1020461* Stelle: **3**  
**Anna**  
 befördert am 19 Uhr durch *[Signature]*  
 Aufgenommen am *KR* 19 Uhr durch *[Signature]*  
*g. Kdos.*  
 Erhalten am 19 Uhr

Gern-  
 Funk-  
 Blink-  
**Spruch Nr. 04601** von *HPVX/FUE 1/2 0.138*  
 an *[Signature]*

Bemerkte: *[Signature]*

**Geheime Kommandosache**

Absendende Stelle:	.....te Meldung	Dz. Offz. b. Chef GenStdt	I Tag Monat	Grunde Minuten
	Abgegangen	Tag: 9. JULI 1943	II	
	Angekommen	Bb.-Nr. 404/43 gk	III	<i>[Signature]</i>

+--- KR --- GEHEIM --- NACH EINGANG ALS GKDOS ZU

BEHANDELN .---

HPVX FUE 2706/7 8.7.43 2340 =

AN PZ. OFFZ. B. CHEF. GEN. ST. D. H. ==

STAND 8.7.43:--

D. 1. - 59 , 8.- 35 , 22.- 5 , 29 .- 13 .- F. 1.- 16 , 8.-

40 , 22.- 1 , 29 .- 20 . =

V. O. O. K. H. ZUM PZ. A. O. K. 4 NR 32/43 GEH. ++

*S*

*Zürich am 17. 7/43*

*mit fünfzehn  
 eingetragenen*

+0138 KR HPVX/ FUE 2706/7 TM2 BOSSBACH ANNA+

*[Signature]*

Geheime Kommandosache

4

Des. unseroffizier  
beim Chef Gen St d H  
Bb.Nr. 421/43 gKdos.

Entwurf

3. Gz. OKH, den 12. Juli 1943.

2

4 Ausfertigungen  
4 Ausfertigung

Betr.: Panzerlage Süd (Zitadelle)

An  
Op.-Abteilung

nachr.: Org.-Abteilung

Major in fürstl. V. d. J. A. d. f. zum. Bei. Min. f. Landw. u. Min., Berlin

Fermündliche Durchgabe V.O. Pz.AOK 4  
durchgegeben durch Fw. Grötzinger am 12.7.1943 8,30 Uhr.

Panzerlage vom 5.7. - 10.7.1943 / 24 Uhr.

Grossdeutschland

Panzer III

Einsatzbereit 8  
Ausfall ges. 13  
Totalausfall 3  
kurzfr.Inst. 8  
langfr. " 2

Pz. IV

Einsatzbereit 38  
Ausfall ges. 32  
Totalausfall 9  
kurzfr.Inst. 20  
langfr. " 3

Panzer VI

Einsatzbereit 11  
Ausfall ges. 4  
Totalausf. 0  
kurzfr.Inst. 3  
langfr. " 1

Sturmgeschütze

Einsatzbereit 26  
Ausfall ges. 27  
Totalausfall 12  
kurzfr.Inst. 8  
langfr. " 1

Pz.-Abt. 51 und 52

Panzer V

Einsatzbereit 38  
Ausfall ges. 162  
Totalausf. 31  
kurzfr.Inst. 104 +) Erläuterung s.Bl.2  
langfr. " 27 +) " s.Bl.2.

Zitadelle

- + ) 70 Minen und Laufwerk, Laufrolle, Kette, Getriebe, Leit-  
räder, Radnaben, Schwingarme *Verlust*
- ~~3~~ Turmschäden (12)
- 23 Motoren
- 4 Getriebe
- 7 Turmschäden
  
- ++ ) 15 Wannenbeschuss, Wannen eingedrückt, Schweissnähte ge-  
rissen.
- 12 Turmbeschuss, Schwingwerk und Optiken
- (3 Türme Totalverlust.)

I.V.



Hauptmann.

Der Panzeroffizier  
beim Chef Gen St d H

Bb.Nr. 898/43 geh.

2 Anlagen

Entwurf  
Geheim

H. Qu. OKH., den 17.7.43

6

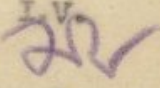
An

Gen St d H / Org.Abt.  
s.Hd.v. Rittm. von Bushe

Gen St d H / Gen Qu / Gr V (I)

Gen St d H / Außenstelle AHA / Fz / In

Anliegend wird eine Übersicht der am 15.7.43 in der Heeres-  
gruppe Süd aufgetretenen Panzerschäden vorgelegt.

LV  
  
Hauptmann

Zitard

Panzerschäden am 15.7.1943

SS. "T"	Pz.Kpfg. IV	<u>kurzfristige Instandsetz.</u> 1 Motor 1 Wanne 2 Laufwerke
SS. "R"	Pz.Kpfg. III	<u>kurzfristige Instandsetz.</u> 1 Antriebsrad 2 Stützrollen 4 Motoren 4 Lenkgetriebe 2 Vorgelege 2 Kupplungen 3 elektr. Schäden 1 Strebe <u>langfristige Instandsetz.</u> 3 Variorex-Getriebe
	Pz.Kpfg. IV	<u>kurzfristige Instandsetz.</u> 1 Kupplung 1 Vorgelege 2 Türme 1 Treffer in Fahrerluke 1 Antriebsrad <u>langfristige Instandsetz.</u> 1 Wanne 1 Turm 1 Getriebe 2 Motoren
	Pz.Kpfg. VI	<u>kurzfristige Instandsetz.</u> 1 Inneneinrichtung 1 KwK, Laufwerk 1 Tank und Kühler 1 Laufwerk



		<u>langfristige Instandsetz.</u>
		1 Turm
		1 Kühler
		1 KwK
	Sturmgesch.	<u>kurzfristige Instandsetz.</u>
		1 Stützbremse
		4 Laufrollen
		1 Wanne
		1 Seitenvorgelege
11. Pz.Div.	Pz.Kpfwg. IV	<u>kurzfristige Instandsetz.</u>
		1 Kupplung
Gr.D.	Pz.Kpfwg. III	<u>kurzfristige Instandsetz.</u>
		1 Laufwerk
		1 Motor
		1 Kühler
	Pz.Kpfwg. IV	<u>langfristige Instandsetz.</u>
		1 Wanne
	Pz.Kpfwg. VI	<u>kurzfristige Instandsetz.</u>
		1 Laufwerk
		1 Motor
		1 Lenkung
		1 Getriebe
		1 Seitenvorgelege
	Sturmgesch.	<u>kurzfristige Instandsetz.</u>
		2 Wellen
		1 Minenschaden
		1 Lenkgetriebe
		3 Getriebe
		1 Seitenvorgelege
3. Pz.Div.	Pz.Kpfwg. III	<u>kurzfristige Instandsetz.</u>
		2 Getriebe
		2 Laufwerke
		2 Wannen

	Pz.Kpfwg. IV	<u>kurzfristige Instandsetz.</u> 1 Vergaser 7 Motoren
Pz.Abt. 51 (Panther)	Pz.Kpfwg. V	<u>kurzfristige Instandsetz.</u> 3 Mündungen, Waffen
Pz.Abt. 52 (Panther)	Pz.Kpfwg. V	<u>kurzfristige Instandsetz.</u> 5 Motoren 1 Seitenvergelege

Heeresgruppe S u dPanzerschäden am 15.7.1943

Schäden	III	IV	V	VI	Stu. Gesch.	Summe
Motoren	5	10	5	1	-	21
Getriebe	9	1	-	1	4	15
Laufwerke	3	2	-	2	-	7
Vorgelege	2	1	1	1	2	7
Wannen	2	3	-	-	1	6
Türme	-	3	-	1	-	4
Kupplungen	2	2	-	-	-	4
Laufrollen	-	-	-	-	4	4
elektr. Schäden	3	-	-	-	-	3
Waffenmündungen	-	-	3	-	-	3
Stützrollen	2	-	-	-	-	2
Antriebsräder	1	1	-	-	-	2
Kühler	1	-	-	1	-	2
Kw.K.	-	-	-	2	-	2
Wellen	-	-	-	-	2	2
Streben	1	-	-	-	-	1
Inneneinrichtung	-	-	-	1	-	1
Tanks	-	-	-	1	-	1
Stützbremsen	-	-	-	-	1	1
Lenkungen	-	-	-	1	-	1
Vergaser	-	1	-	-	-	1
Minenschäden	-	-	-	-	1	1
Treffer in Fahrer- luke	-	1	-	-	-	1
	31	25	9	12	15	92

Hinweis

Das/Die an dieser Stelle bei den Akten befindliche(n)  
Blatt/Blätter (nähere Bezeichnung):

Panzer-Lage Süd .....  
Stand: 11.7. - 13.7.43 .....  
.....  
.....  
.....  
.....

wurde(n) aus konservatorischen Gründen entnommen und wird/werden  
jetzt unter der

Signatur RH 10/64 K-1 .....  
.....  
.....  
.....  
.....

verwahrt.

Freiburg i. Br., den 4.7.77

Bundesarchiv-Militärarchiv  
I.A.

B. Lamm

Hinweis

Das/Die an dieser Stelle bei den Akten befindliche(n)  
Blatt/Blätter (nähere Bezeichnung):

Panzerlage Süd.....  
Stand: 8.7.-10.7.43.....  
.....  
.....  
.....  
.....

wurde(n) aus konservatorischen Gründen entnommen und wird/werden  
jetzt unter der

Signatur R.H.10./64 K-2.....  
.....  
.....  
.....  
.....  
.....

verwahrt.

Freiburg i. Br., den 4.6.77

Bundesarchiv-Militärarchiv  
I.A.

P. Janie

Meldung in VO  
4  
Ritz  
7  
D

Vortragsnotiz

I. "Panther":

77 40

a) Z. Zt. 166 "Panther" einsatzbereit.

Ausfälle: 4 Ausfälle total, davon 2 durch Feindeinwirkung.

10 Ausfälle in 2 Tagen wieder einsatzbereit.

22 Ausfälle durch technische und Maschinenschäden, für deren Instandsetzung Ersatzteile fehlen.

Die erforderlichen Ersatzteile sind bei Gen Qu angefordert.

b) "Panther" hatten bisher nur Gefechtsberührung mit schwächeren roten Panzerkräften, dabei nur amerikanische Panzer "General Grant" und "General Lee".

II. Panzerausfälle bei I.D. "Gr.D."

Von 110 einsatzbereiten Panzern bisher 31 Ausfälle, dabei 2 "Tiger".

20 Ausfälle durch Minen. Instandsetzungsdauer bis zu 14 Tg.

11 technische Ausfälle. Instandsetzungsdauer 2 - 3 Tage.

Von 25 Sturmgeschützen bisher 5 durch Minen ausgefallen.

Wieder einsatzbereit bis 7. 7. früh.

Verteiler:

- AdjChef Gen St d H
- Op.Abt. Chef
- Ia
- I
- IS

Für die Richtigkeit:

*Himmig*  
Major i.G.

*Bis 7. 7. von 200 Panther noch einsatzbereit - 40  
100 Panther nicht einsatzbereit - 40*

**Geheim**

Abschrift!

14

Tagesmeldungen

Operationsabteilung IS

6.7.1943

H.Gr. Süd meldet Ausfälle an Pz. und Sturmgeschützen am 5.7.:

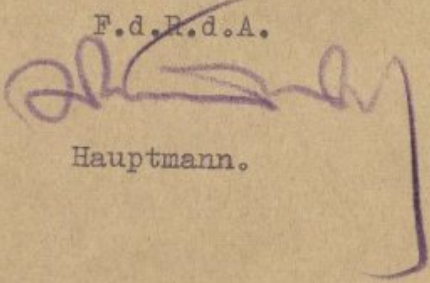
19. Pz.Div. : 6 Pz., technische Ausfälle,  
13 Tiger, durch Minen.  
SS-T : 5 - VI, durch Minen  
7 - St.Gesch.  
SS-R : 2 - VI, durch Minen  
10 - St. Gesch.  
SS-A.H. : 3 - IV  
6 - VI  
11 - St.Gesch., alle durch Minen  
3. Pz. Div. ✓: 1 - IV, total  
4 - IV, durch Minen  
11.Pz. Div. : 6 - III,  
2 - IV, durch Minen  
"Gr.D." : 20 Pz., 5 St.Gesch., durch Minen.

Für die Richtigkeit:

gez. Unterschrift

Major i.G.

F.d.R.d.A.

  
Hauptmann.

Pz.-Ausgangslage S ü d

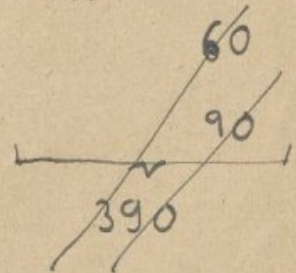
5. 7. 43

(Zitadelle)

2 Ausfertigungen  
1. Ausfertigung

	III	IV	V	VI	St.Gesch.
7.Pz.Div.	43	50			
19.Pz.Div.	27	49			
6.Pz.Div.	48	48			
SS. T	62	53		15	
SS. R	64	33		14	
SS. A.H.	13	57		13	
11.Pz.Div.	75	26			
Gr.D.	35	70		15	
3.Pz.Div.	42	40			
Pz.Abt. 51			) 200		
Pz.Abt. 52			)		
Pz.Abt. 503				45	
St.Gesch.Abt.228					31
St.Gesch.Abt.905					32
St.Gesch.Abt.911					31
St.Gesch.Bttr.393					12
St.Gesch. SS. R					34
St.Gesch. SS. A.H.					33
St.Gesch. SS. T					35
St.Gesch. G.D.					32
	409	426	200	102	240

*St. R am 216  
R. Jungs am 653/654*





Pz.-Ausgangslage S ü d

5. 7. 43

(Zitadelle)

2 Ausfertigungen  
2. Ausfertigung

	III	IV	V	VI	St.Gesch.
7.Pz.Div.	43	50			
19.Pz.Div.	27	49			
6.Pz.Div.	48	48			
SS. T	62	53		15	
SS. R	64	33		14	
SS. A.H.	13	57		13	
11.Pz.Div.	75	26			
Gr.D.	35	70		15	
3.Pz.Div.	42	40			
Pz.Abt. 51			)		
Pz.Abt. 52			)	200	
Pz.Abt. 503				45	
St.Gesch.Abt.228					31
St.Gesch.Abt.905					32
St.Gesch.Abt.911					31
St.Gesch.Bttr.393					12
St.Gesch. SS. R					34
St.Gesch. SS. A.H.					33
St.Gesch. SS. T					35
St.Gesch. G.D.					32
	409	426	200	102	240

44. R" pt - 7. 7.

17

abgegriffen 23 T 34"

4 T 70" 2 "Churchill"

6 amik, (Mint, Linn)

B. Gutzwiller Nov 5.7.43. (Zitadellen)

	II	IV	V	VI	91. 911.
7. B. Jan.	43	50	-	-	-
19. "	27	49	-	-	-
6. "	48	48	-	-	-
46 +	62	53	-	15	-
46 R	64	33	-	14	-
46 AH	13	57	-	13	-
11. B. Jan.	75	26	-	-	-
Gr. D.	35	70	-	15	-
3. B. Jan.	42	40	-	-	-
B. Jan. 51		}	200		
" 52					
" 503				45	
8. 9. 228				31	
405				32	
411				31	
411				12	
411				34	
411				33	
411				35	
411				32	
411				240	
411	405	426	200	142	

489  
426  
835

*Panzerlage  
"Zitadelle"*

Heeresgruppe Süd

*Stand: 6. 7. 43*

19

	III+IV	V	VI	St.Gesch.	Summe
<i>Einsatzbereit am: 5. 7. 43</i>	762	200	81	229	1272
<i>Einsatzbereit am 6. 7. 43</i>	664	40	62	182	948
<i>Zahl der letzten Meldung</i>	( 762 )	( 200 )	( 81 )	( 229 )	( 1272 )

1043 兼

Panzerlage 5.7. - 10.7.43, 24.00 Uhr

Fernmündlich durchgegeben von Fw. Grötzinger am 12.7.43, 8.30 Uhr

N	15. - 38	
+ O	16. - 162	
	17. - 31	
	18. - 104	
	19. - 70	Minen und Laufwerk, Laufrolle, Kette, Getriebe, Leit- räder, Radnaben, Schwingarme
	12	Funkschäden
	23	Motoren
	4	Getriebe
	7	Turmschäden
	20. - 27	
	21. - 15	Wannenbeschuß, Wanneneingedrückt, Schweißnähte gerissen.
	12	Turmbeschuß, Schwingwerk und Optiken
	3	Türme Totalverlust
H	1. - 8	
	2. - 13	
	3. - 3	
	4. - 8	
	5. - 7	Laufwerkschäden
	4	Motorenschäden
	2	Funkschäden
	1	Turmschaden
	1	Kanone
	6. - 2	
	7. - 1	Turmbeschuß
	1	Wannenbeschuß
	8. - 38	
	9. - 32	
	10. - 9	
	11. - 20	
	12. - 12	Motoren
	14	Getriebe
	2	Seitenwerkvorgetriebe

- 5 Lenkbremsen
- 2 Elektr. und Funkanlagen
- 5 Laufwerke
- 13. - 3
- 14. - 1 Minenschaden  
2 Wannenschäden
- 22. - 11
- 23. - 4
- 24. - 0
- 25. - 3
- 26. - 3 Laufwerk durch Minen
- 27. - 1
- 28. - 1 Wanne und Turmbeschuß
- 29. - 26
- 30. - 9
- 31. - 12
- 32. - 0
- 33. - 6 Laufwerk und Getriebe
- 34. - 1
- 35. - 1 Kanone

*2-V*

A, B, C, K, L, M, P } je 50 Stück  
 D, E, F, G, H, I, N, O }

*material Populär*



z. Totalverluste  
„Zitadelle“

Heeresgruppe Süd<sup>xx</sup>

Stand: 5.-12.7.43

23

	III+IV	V	VI	St. Gesch.	Summe
Bestand am 5.7.	835	200	102	240	1377
Totalverluste seit 5.7.	80	33	4	10	127

xx Es fehlen die Meldungen v. 11. u. 12.7. für  
7., 19., 6. Pz. Div., Pz. Abt. 503, St. Gesch. Abt. 228 u.  
903



Panzerausfälle  
„Zitadelle“

Geheime Kommandofache

Heeresgruppe Mitte

24

Stand: 5.-10.7.43  
nur Totalverluste

besamt 5.7.

	III+IV	VI	St.Gesch.	Stu. Pz.	Ferdinand	Summe
Ausfälle am Meldetag	478 29	45 3	218 12	60 10	90 19	73

897

Panzerausfälle  
„Zitadelle“

Heeresgruppe Süd

Stand: 5.-10.7.43  
nur Totalverluste

besamt 5.7.

	III+IV	V	VI	St.Gesch.	Summe
Ausfälle am Meldetag	835 76	200 28	102 4	240 8	116

259

Op.Abt. IS

7.7.43

Betr.: Abgeschossene Feind-Panzer am 5. u. 6.7.

Heeresgruppe Süd meldet:

In Tagesmeldung v. 5.7.43:

von III.Pz.Korps:

10 T 34

von SS-Pz. und XXXXVIII. Pz.Korps zus.:

26 Pz.

In Tagesmeldung v. 6.7.43:

von Armee-Abt. Kempf (etwa seit Angriffsbeginn):

30 Pz.

von 4.Pz. Armee (Geschätzte Zahlen)

51 Pz.

+ 12 Pz. amerik.  
Bauart

In Morgenmeldung v. 7.7.43:

von SS-Pz.Korps am 6.7.:

70 Pz.

von 320. I.D. (Armee-Abt. Kempf):

5 Pz.

131 abgeschossen

F.d.R.d.A.



Hauptmann.

Für die Richtigkeit:

gez. Unterschrift

Major i.G.

Dz. Offz. b. Chef Gen St d H	I
Tag: 8. JULI 1943	II
Bb.-Nr.	III

26

Operationsabteilung IS

Geheim

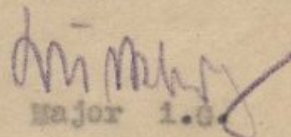
 8.7.43  
 7 Ausfertigungen  
 1. Ausfertigung.
Fernspruchvom V.O. des Generalinspektors der Pz.Truppen bei H.Gr. stid

- 1.) Der Panzerkampfwagen "panther" ist nach bisheriger Feststellung in der Front trotz stärkeren Feuers und zahlreicher Treffer in keinem Falle durchschlagen worden. Bei senkrechtem Beschuss gegen die Seite aus Entfernungen bis 1500 m treten jedoch Durchschläge ein, mit Kaliber 7,62 auch an der schrägen Fläche des Panzerkastenoberteils und an der Turmwand. Flankierendes Feuer aus naher Entfernung muß deshalb möglichst vermieden werden.
- 2.) Die schussbeobachtung durch den Kommandanten wird durch die Pulvergase doch erheblich beeinträchtigt. Auch bei geöffneter Kommandantenkuppel sammeln sich dort zu viel beißende Pulvergase.
- 3.) Bei Pz.Abt. 52 sind bisher 60 Kampfwagen wegen technischer Schäden ausgefallen (besonders treten die Ausfälle bei jungen Fahrern ein). Davon 1 Motorausfall, 20 Kraftstoffpumpen, 2 Lenkgetriebe, 2 Kühlerschäden, 2 defekte Hüfter, 12 Ausfälle durch Minen. Hierbei wurde beschädigt: Leitrad, Antriebsrad (meist die Zahnkränze mit Stern), 1 - 6 Laufrollen und 5 - 10 Kettenglieder.
- 4.) Einsatzbereite Wagen: bei Pz.Abt. 52 z.Zt. 20, bei Pz.Abt. 51 ist die Lage ähnlich.  
Zahl der Totalausfälle durch Beschuss z.Zt. noch nicht genau feststellbar. Schätzung: 15.  
Vorübergehende Ausfälle durch Beschuss nach Schätzung 25.

Durchgegeben: 8.7. 13.30 Uhr

Hptm. Jahn.

für die Richtigkeit:


 Major I.O.
Verteiler:

Adj. Chef Gen St d H	- 1. Ausf.
Op. Abt. chef	- 2. "
Ia	- 3. "
I	- 4. "
IS	- 5. "
III	- 6. "
Pz. Offz. b. Chef Gen St d H	- 7. "

 Kopie ging an  
 Major v. Friedl

7.7.1943.

Abschrift!

A b s c h r i f t

F e r n s c h r e i b e n

An

Gen St d H - Op.-Abt.

Vorläufige Meldung über Ausfälle, Panzer V.

Bis 7.7. mittags sind 76 ausgefallene Panzer V erfasst, und zwar:

4 Totalausfälle (2 ausgebrannt, 2 durch Beschuss).

13 Ausfälle durch Motorenschäden (Pleuelschäden, Motorwechsel notwendig.)

33 Ausfälle durch Kraftstoffpumpenschäden.

4 Ausfälle (Kanonenschäden).

4 Ausfälle (Triebbradschäden)

18 Ausfälle durch kleinere Schäden (in der Masse durch Minen).

Bis 10.7. wieder einsatzbereit: 14 Panzer.

V.O. O.K.H. zum Pz.A.O.K. 4 Nr. 13/43 geh.

Für die Richtigkeit:

Abschrift verteilt:

gez. Unterschrift

Adj Chef Gen St d H

Major i.G.

Pz.Offz. b. Chef Gen St d H

Op. Abt. Chef

Ia

I

III

IS

F.r.A.

Oberleutnant.

Dienststelle: \_\_\_\_\_ Stelle: \_\_\_\_\_

Spruch Nr.	Befördert am 19. _____	Uhr durch _____	28
	Aufgenommen am 19. _____	Uhr durch _____	
	Erhalten am 19. _____	Uhr _____	

Fern-  
Funk-  
Blinf.  
**Spruch Nr. 05341** von NOV 1013 0200.  
an quint

Bemerkung **---KR--- GEHEIM--- HPVX/FUE 2727/28 9/7 43 2340--- QEM ---**  
 Abf \_\_\_\_\_ en

**#AN PZ.OFFZ. B. CHEF D. GEN. ST. D.H.=**  
**PANZERLAGE 9.7.43:.-**  
**D .1.-52, 7.-27, 22.-2, 29.-12.- E.1.-38, 8.-13 ,**  
**12.- 1 29.- 26.- F. 1.- 9,8-32, 22.-4 , 29.-22.=**  
**V. O. O. K. H. ZUM PZ. AOK 4 NR. 38/43 GEH.+**

S											
mich empfangen						mitbringen					
[Handwritten notes and grid lines]											

Dienststelle:

Stelle:

29

Spruch Nr.

Befördert am

19

Aufgenommen am

19

Erhalten am

19

GenSt. d. F. Op. Abt.

Uhr durch

Uhr durch 10. JULI 1943

Uhr

Fern-  
Funk-  
Blind-

Spruch Nr. 05482

von

an

Gehelms KR

Bemerkte:

+-- KR -- GEHEIM -- HPVX / FU 2729/30 10.7. 0620 =  
AN GEN.ST.D.H.OP.===

STAND 9.6.43 .-An

G 1. - 24.8. - 13, 29. - 23.- H. 1- 4, 8.-

24, 15.- 16, 2, - 8.- J. 1. 23, / 1. - 33 |.===

V.O.O.K.H. ZUM PZ. AOK 4 NR. 39 / 43 GEH+

S

mit ...

+ 0740 KR HPVX / FU 2729 / 30 TM2 BROMMECKER ANNA+

Anlage zur Pz.-Lage S ü d 10.7.

Gr.D.

Pz. III kurzfristige Inst.	4 Motoren
	2 Funkanlagen
	1 Turmschaden
	1 Kanone
langfristige Inst.	1 Turmbeschuß
	1 Wannenbeschuß
Pz. IV kurzfristige Inst.	12 Motoren
	14 Getriebe
	5 Seitenvorgelage
	5 Leitwerke
	5 Lenkbremsen
langfristige Inst.	3 Minenschäden
Pz. VI kurzfristige Inst.	3 Minen, Laufwerk
langfristige Inst.	1 Kanonenschaden
St.Gesch. kurzfrist. Inst.	6 Leitwerke
	1 Lenkbremse
langfristige Inst.	2 Kanonen

3.Pz.Div.

Pz. III kurzfristige Inst.	6 Geschütze
	1 Wanne
	3 Stützbremsen
	1 Getriebeschaden
langfristige Inst.	2 Leitwerke
	1 Getriebe
	3 Motoren

Pz. IV kurzfristige Inst. 6 Laufwerke  
1 Seitenvorgelage  
1 Wanne  
7 Geschütze

langfristige Inst. 8 Laufwerke  
3 Motoren  
1 Seitenvorgelage  
2 Getriebe

Pz.Abt. 51/52

Pz. V kurzfristige Inst. 70 Laufwerke, anbei 12  
Funkanlagen  
23 Motorenschäden  
4 Getriebe  
7 Türme

langfristige Inst. 15 Wannenbeschüsse  
12 Turmbeschüsse

11.Pz.Div.

Pz. III kurzfristige Inst. 6 Seitenvorgelage  
8 Wannen  
5 Motoren  
3 Kühler  
2 Kupplungen  
11 Laufwerke

langfristige Inst. 2 Türme

Pz. IV kurzfristige Inst. 2 Türme  
3 Motoren  
2 Seitenvorgelage  
1 Kühler  
8 Laufwerke

St.Gesch. kurzfrist. Inst. 2 Motoren  
2 Laufwerke  
1 Getriebe



## Zusammenstellung

32

Pz.-Schäden 10.7. S ü d

Pz. III kurzfristige Inst.	Motoren	9
	Funk	2
	Turm	1
	Kanonen	7
	Wannen	9
	Stützbremsen	3
	Gätriebe	1
	Seitenvorgel.	6
	Kühler	3
	Kupplung	2
	Laufwerke	11
	langfristige Inst.	Turmbeschuß
Wannenbesch.		1
Leitwerk		1
Getriebe		1
Motor		3
Pz. IV kurzfristige Inst.	Motor	12 + 3
	Getriebe	14
	Seitenvorgel.	5 + 1 + 2
	Leitwerk	5
	Lenkbremse	5
	Laufwerk	6 + 8
	Wanne	1
	Geschütz	7
	Turm	2
	Kühler	1
langfristige Inst.	Minenschäden	3
	Laufwerk	8
	Motor	3
	Seitenvorgel.	1
	Getriebe	2

Pz. V	kurzfristige Inst.	Laufwerk	58
		Funk	12
		Motor	23
		Getriebe	4
		Turm	7
	langfristige Inst.	Wannenbeschuß	15
		Turmbeschuß	12
Pz. VI	kurzfristige Inst.	Minen/Laufwerk	3
	langfristige Inst.	Geschütz	1
St.Gesch.	kurzfrist. Inst.	Leitwerk	6
		Lenkbremse	1
		Motor	2
		Laufwerk	2
		Getriebe	1
	langfrist. Inst.	Kanone	2

# AUSFÄLLE H. GR. SÜD

Stand ... 10.7. ... 1943

107  
E  
34

## Pz. Kpfw.

A C B D E F G H J N O P

		7. Pz.	19. Pz.	6. Pz.	44 "T"	44 "R"	44 "A.H."	11. Pz.	"Gr." "D."	3. Pz.	Pz. Abt. 51	Pz. Abt. 52	Pz. Abt. 503	Summe
Tag der Meldung								10.7.	10.7.	10.7.	10.7.	10.7.		
Panzer - Ausfall am Meldetag														
38	Total													
39	Flamm Kurzfrist.													
41	Langfrist.													
3	III	Total						1	3	4				
4		Kurzfrist.						35	8	11				
6		Langfrist.							2	2	6			
10	IV	Total						2	9	2				
11		Kurzfrist.						16	20	15				
13		Langfrist.							0	3	14			
12	V	Total									31			
18		Kurzfrist.									104			
20		Langfrist.									27			
24	VI	Total							0					
25		Kurzfrist.							3					
27		Langfrist.								1				

## Sturmgeschütze

K L G M E F H D

		Sturmgeschütz - Abt.								Summe
		228 Pz.	905 (320. J.D.)	911 (11.Pz.)	Bfr. 393 0061.D.	44 "R"	44 "A.H."	44 "T"	"Gr." "D."	
Tag der Meldung										
Gesamt-Ausfall am Meldetag										
31	Ausfall im Einzelnen	Total			0					0
32		Kurzfrist.			5					7
34		Langfrist.			0					2

2 Ausfälle Pz. ...  
siehe B. ...

Zusammenstellung der Pz.-Schäden - 11.7.43 (Ziv)

<u>Pz. III kurzfristige Inst.</u>	Geschütze	5 ✓
	Wanne	1 ✓
	Stützbremse	3 ✓
	Getriebe	1 ✓
	Seiten <sup>vorgelege</sup> regelung	6 ✓
	Kupplung	3 ✓
	Kühler	3 ✓
<u>Pz. IV kurzfristige Inst.</u>	Motor	12 ✓
	Getriebe	8 ✓
	Seiten <sup>vorgelege</sup> regelung	5 ✓
	Lenkbremse	5 ✓
	Laufwerk	10 ✓
	Wanne	1 ✓
	Geschütze	7 ✓
Türme	2 ✓	
<u>Pz. V kurzfristige Inst.</u>	Laufwerk	45 ✓
	Funkanlage	12 ✓
	Motor	23 ✓
	Getriebe	4 ✓
	Türme	7 ✓
<u>langfristige Inst.</u>	Wanne	17 ✓
	Türme	12 ✓
<u>Pz. VI kurzfristige Inst.</u>	Laufwerk	6 ✓
	Minen <sup>Spann?</sup>	3 ✓
<u>St.Gesch. kurzfrist. Inst.</u>	Laufwerk	6 ✓
	Motor	2 ✓
	Getriebe	1 ✓

Ziv

✓ 12 Gefüge  
 ✓ 21 Firma  
 ✓ 22 Wanne  
 ✓ 78 Laufwerk  
 ✓ 37 Motor

✓ 14 Gefüge  
 ✓ 11 Wanne u. Gefüge  
 ✓ 3 Gefüge  
 ✓ 12 Firma

Minen 100  
 Gefüge 33  
 Motor u. Gefüge 57  
 Wanne 12  
 Wanne u. Gefüge 11  
 Gefüge 3

Gr.D.

Pz. IV kurzfristig	9 Motoren
	8 Getriebe
	3 Seitenvorgelage
	5 Lenkbremsen
	5 Laufwerke
Pz. VI kurzfristig	6 Laufwerke
	3 Minenschäden

3.Pz.Div.

Pz. III kurzfristig	5 Geschütze
	1 Wanne
	3 Stützbremsen
	1 Getriebe
Pz. IV kurzfristig	1 Seitenvorgelage
	1 Wanne
	7 Geschütze

Pz.Abt. 51/52

Pz. V kurzfristig	47 Laufwerke
	12 Funkanlagen
	23 Motoren
	4 Getriebe
	7 Türme
langfristig	17 Wannen
	12 Türme

11.Pz.Div.

Pz. III kurzfristig	6 Seitenvorgelage
	3 Kupplungen
	3 Kühler

Pz. IV kurzfristig

2 Türme  
3 Motoren  
1 Seitenvorgelage  
5 Laufwerke

St.Gesch. kurzfristig

6 Laufwerke  
2 Motoren  
1 Getriebe

Dienststelle: \_\_\_\_\_ stelle: \_\_\_\_\_

Spruch Nr.	Befördert am	19	Uhr durch	38
	Aufgenommen am	19	Uhr durch	
	Erhalten am	19	Uhr	

Fern-  
Sunt-  
Blink.

Spruch Nr. 05975

VON HDVJ 11/7 0108  
AN Belle

Bemerkte: **KR**

**Gehelm**

Absendende Stelle: ++-- KR-- HPVX/ FU 2758/59 10.7.43 2245==

AN PZ. OFFZ. B. CHEF GEN, ST. D. H. ==

-- G E H E I M -- PANZERLAGE AM 10.7.43.--

D. 1.- 53, 8.- 28, 22.- 2.-

29. 21.-

E. 1-40, 8.- 15, 22.- 1, 29.- 26.-

F. 1-10 8.-41, 22.- 4, 29.- 20,-

J. 1- 17., 8.- 15, 29.-1.-

G. 1 - 26, 8.-13, 29.-

24.-

H. 29.- 23.==

V. O. O. K. H. ZUM PZ. A. O. K. 4 NR. 41/43 GEH++

*mit einfachem B*

*einzig*

*Key*

O.K.H.  
6./F.N.R.601

Funkspruch 39

Nr. 266

Funkzentrale

am: um:		<u>Verteiler:</u> 1 x Anschrift 1 x <u>Obstlt. i. G. Graf v. Kielm.</u> 1 x <u>Chef HW</u> 3 x  <i>am. Tz</i>
Abgegangen:	11.7. 1135	
Aufgenommen:	1203	
Vermerke:		
An	O.K.H.	Absendende Stelle: VO Pz.A.O.K. 4

**Geheim!**

An OKH, Panzeroffz. bei Gen St d H.

Nachmeldung Panzertotalausfälle

Röm. 3. Pz. Korps ( bis einschl. 10.7. ) :

6. Pz. Div. 5 röm. 3,

9 röm. 4,

7. Pz. Div. 7 röm. 3,

2 röm. 4

19. Pz. Div. 4 röm. 3

14 röm. 4

Pz. Abtl. 503 2 röm. 4,

Sturmesch. Abtl. 905 3

Sturmesch. Batt. 393 1

Verb. Offz. OKH bei Pz.A.O.K. 4

F. d. R.

F18.

*Seur*

*Mit 2 gen*

*Mey*



Op Abt (IM)

Pz. Offz. v. (99) Gen 8105	I
Empf: 11. JULI 1943	II
Db.-Nr. 219 143	III

11. 7. 1943  
13,00 Uhr

F e r n s p r u c h Gen.Insp.d.Pz.Tr.:

-----

"Regiment von Jungenfeld (s.Pz.Jg.Rgt.656 mit  
s.Pz.Jg.Abt.653, 654, Sturmpanzer-Abt.216, Pkl.Pz.Kp.313, 314)  
am 10.7.1943 zur Auffrischung zurückgezogen."

Durchgegeben: Oblt.v.d.Knesebeck.

Aufgenommen: Oblt.Behrens.

Für die Richtigkeit:

*Oy*  
O b e r l e u t n a n t .

Verteiler:

- Adj Chef Gen St d H
- Pz Offz b Chef Gen St d H
- Op Abt Chef
- Ia
- IM

den 29. Juni 1943

A k t e n v e r m e r k

Laut B u r r waren am 28.6.1943 folgende Panther vorhanden:

Pz.-Abt. 51	96	+	2
Rgt.Stb.	8		
Pz.-Abt. 52	118	+	2
SS A.H.	24		
SS R	16		
Erlangen	101	+	6
Wünsdorf	17		
Putlos	4		
Schule H mot	8		
Wa Prüf	5		
U.O. Schule Eisenach	3		
Zirkus Inhofer	1		

---

401	+	10
-----	---	----

---

411  

---

# AUSFÄLLE H. GR. SÜD

Stand . . 11.7. . . . 1943

42

## Pz. Kpfw.

		7. Pz.	19. Pz.	6. Pz.	44 .T.	44 .R.	44 A.H.	11. Pz.	Gr. D.	3. Pz.	Pz. Abt. 51	Pz. Abt. 52	Pz. Abt. 503	Summe
Tag der Meldung					11.7.	11.7.	11.7.	11.7.						
Panzer - Ausfall am Meldetag					30	45	49	45						
Flamm	Total				-	-	-							
	Kurzfrist.				-	-	-							
	Langfrist.				-	-	-							
III	Total				0	0	0	1						
	Kurzfrist.				11	15	8	29						
	Langfrist.				2	7	0	2						
IV	Total				0	0	0	2						
	Kurzfrist.				10	7	31	11						
	Langfrist.				3	7	1	0						
V	Total				-	-	-							
	Kurzfrist.				-	-	-							
	Langfrist.				-	-	-							
VI	Total				0	0	0							
	Kurzfrist.				2	4	7							
	Langfrist.				2	5	2							

## Sturmgeschütze

		Sturmgeschütz - Abt.							Summe	
		228 Pz.	905 (320. 3.0.)	911 (11.8.)	Bfr. 393 061.0.	44 R.	44 A.H.	44 T.	Gr. D.	
Tag der Meldung				11.7.		11.7.	11.7.	11.7.		
Gesamt-Ausfall am Meldetag				10		6	10	12		
Ausfall im Einzelnen	Total			1		0	0	0		
	Kurzfrist.			9		3	9	6		
	Langfrist.			0		3	1	6		

# AUSFÄLLE H. GR. SÜD

117  
43

Stand . . 11.7. . . . 1943

Pz. Kpfw.

E

A C B D E F G H J M O P

		7. Pz.	19. Pz.	6. Pz.	44 T*	44 R*	44 A.H.*	11. Pz.	Gr. D.*	3. Pz.	Pz. Abt. 51	Pz. Abt. 52	Pz. Abt. 503	Summe
Tag der Meldung					11.7.	11.7.	11.7.	11.7.	11.7.	11.7.				
Panzer - Ausfall am Meldetag					30	45	49	45						
38	Flamm	Total			-	-	-	-	-	-				
39		Kurzfrist.			-	-	-	-	-	-				
41		Langfrist.				-	-	-	-	-				
3	III	Total			0	0	0	1	3	4				8
4		Kurzfrist.			11	15	8	29	8	10				
6		Langfrist.			2	7	0	2	2	6				
10	IV	Total			0	0	0	2	9	2				13
11		Kurzfrist.			10	7	31	11	11	9				
13		Langfrist.			3	7	1	0	3	14				
17	V	Total			-	-	-				31			
18		Kurzfrist.			-	-	-				93			
20		Langfrist.			-	-	-				29			
24	VI	Total			0	0	0		0					
25		Kurzfrist.			2	4	7		9					
27		Langfrist.			2	5	2		1					

## Sturmgeschütze

K L G H E F D H

		Sturmgeschütz - Abt.							Summe	
		228 Pz.	905 320 Pz.	911 (11.7.)	Bfr. 393 00610	44 R*	44 A.H.*	44 T*	Gr. D.*	
Tag der Meldung				11.7.		11.7.	11.7.	11.7.		
Gesamt-Ausfall am Meldetag				10		6	10	12		
31	Ausfall im Einzelnen	Total		1		0	0	0	0	1
32		Kurzfrist.		9		3	9	6	7	
34		Langfrist.		0		3	1	6	2	

2 Änderungen für Zusammenfassung  
mit A. B. C. D. E.

Dienststelle: \_\_\_\_\_

Stelle: \_\_\_\_\_

Spruch Nr.	Befördert am	19	Uhr durch	44 <b>KR</b> <b>Gehelm</b>
	Aufgenommen am	19	Uhr durch	
	Erhalten am	19	Uhr	

Fern-  
Funk-  
Blind-

Spruch Nr. 06604

von

HDVT 12/9. 1900

an

Neumann

Bemerkte:

Abfendende Stelle: ++ -- KR HPVX/ FUE 2796/97 12.7.43 0930 = Stunde  
MinutenAN PZ. OFFZ. CHEF GENST D H =-- GEHEIM - PANZERLAGE 5.7.-10.7.43 2400 UHR ..-N- UND - 0: (ZUSAMMEN) 15. -

38, 16. 162, 17. 31, 18. -

104, 19. -

70 MINEN UND LAUFWERK, LAUFROLLEN, KETTEN,  
GETRIEBE, LEITRAEDER, RADNABEN, SCHWINGARME, 12

FUNKSCHAEDEN., 23 MOTOREN, 4 GETRIEBE, 7 TURMSCHAEDEN,

20.-

27., 21.-

15 WANNENSCHUSS, WANNE- EINGEDRUECKT, SCHWEISSNAEHE

GERISSEN, 12 - TURMBESCHUSS, DARUNTER - SCHWENKWERK UND

OPTIKEN, 3 TUERME TOTALVERLUST ..-

H- : 1.- 8, 2.-

13, 3.-

3, - 4.- 8., 5.- LAUFWERKSCHAEDEN, 4 MOTORSCHAEDEN,

1 TURM, 1 KANONE, 6. - 2, 7. - 1 TURMBESCHUSS,

1 WANNENBESCHUSS, 8.-

38, 9.-

32, 10.-

9, 11.-

20, 12.-

12 MOTOREN, 14 GETRIEBE, 2 SEITENVORGELEGE, 5 LENKBREMSEN,

2 ELETR. U. FUNKANLAGEN, 5 LAUFWERKE, 13. -3, 14.-

1 MINENSCHADEN, 2 WANNEN, 22.-

11, 23.-

4, 24.-

0, 25.-

3, 26.-

3 LAUFWERK DURCH MINEN , 27.-1, 28.-1, WANNE

U.- TURMBESCHUSS , 29.-

26, 30.-

9, 31 .-

12, 32 - 0, 3.-

6 LAUFWERK UND GETRIEBE , 24 .-

1, 35 .-

1 KANONE .=-

V. O. O. K. H. ZUM PZ. AOK 4 NR. 46/43 GEH +

*les.*

*Handwritten signature in red ink*

**K.P.**  
**Geheim**



+ 1100 KR HPVX/ FUE 2796 / 97 ( TM 2) BROMMECKER ANNA

*Handwritten: CH. Gen. St. d. H.*

*Handwritten: 40900*



Dienststelle:

Stelle:

Spruch Nr.	Befördert am	19	Uhr durch	45
	Aufgenommen am	19	Uhr durch	
	Erhalten am	19	Uhr	

Fern-  
Sprech-  
Blitz

Spruch Nr. 06584

von HDVJ

12/7

0840

an

Sailer

Bemerkte:

*Gehelmt KR*

Abfendende Stelle:	te Meldung	Ort	Tag Monat	Stunde Minuten
	Abgegangen			
	Angekommen			
	or..			

+ -- KR - HPVX / FU 2781 / 2 11/7 2200= -- Q E D --

AN PZ. OFFZ. B. CHEF GEN. ST. D. H =

-- G E H E I M --

-- PANZERLAGE AM 11.7.43 : -- .-

D. 1.- 61,8 .- 30,22 .- 10,29 .- 21 .-

E. 1.- 41,8 .- 18,22 .- 1,29 .- 27 .-

F. 1.- 12,8 .- 47,22 .- 4,29 .- 10 .-

G. 1.- 30,8 .- 13 .-

H. 1.- + 8 .- 30 ( NICHT AUFGESCHLUESSELT ) .-

I. 15.- 30,29 .- 27 .-

J. 1.- 6,8 .- 17,29 - 0 =

V. O. O. K. H. ZUM PZ. A. O. K. 4 NR. 45/ 43 GEH +

+0840 HPVX / FU 2781 SAILER ANNA +

Ferngespräch mit Fw. Grötzinger / 14,30 Uhr  
am 12.7.1943

SS"1"

Ausfallmeldung vom Beginn bis 8.7. / 24 Uhr:

1.) Totalausfälle

- a) durch Feindeinwirkung: 8 IV, 1 VI, 1 St.Gesch.  
 b) durch technische Schäden: Fehlanzeige.

2.a) Instands.b.6 Tage

- a) durch Feindeinwirkung: 1 III, 2 IV, 1 VI  
 b) durch techn.Schäden: 8 III, 3 IV, 2 VI  
 2 St.Gesch.

2.b) Instands. über 6 Tage:

- a) durch Feindeinwirkung: 3 IV, 3 St.Gesch.  
 b) durch techn. Schäden: 1 VI,

3.) Aus Instandsetzung bei der Truppe zurück:

- 4 III, 5 IV, 2 VI,  
 2 St.Gesch.

9.7.43:

- 1a, 1b, 3 : Fehlanzeige  
 2a(a) Gespräch wurde hier unterbrochen.

*my*

*ji*



Ferngespräch mit Fw. Grötzinger / 14,30 Uhr  
am 12.7.1943

Betr.: Panzerausfälle.

SS Leibstandarde A.H. Stand bis 11.7. / 24 Uhr:

127

Totalausfälle	keine
<u>Instandsetzung b.z. 6 Tagen</u>	8 III, 31 IV, 7 VI, 9 St.Gesch.
<u>Instandsetzung über 6 Tage</u>	1 IV, 2 VI, 1 St.Gesch.

Inzwischen instand gesetzt:

1 III, 1 IV

SS"Reich"

Totalausfälle	keine
<u>Instands.b.z.6 Tagen:</u>	15 III, 7 IV, 4 VI, 3 St.Gesch.
<u>Instands.über 6 Tage:</u>	7 III, 7 IV, 5 VI (davon 3 noch nicht geborg.)
	3 St.Gesch.
<u>wieder instand gesetzt:</u>	1 III, 2 IV, 1 VI

SS"T"

Totalausfälle	keine
<u>Instands.bis.z.6Tagen:</u>	11 III, 10 IV, 2 VI, 6 St.Gesch.
<u>Instands.über 6 Tage:</u>	2 III, 3 IV, 2 VI, 6 St.Gesch.
<u>wieder instand gesetzt:</u>	2 III, 1 IV

SS-Meldungen nach Formular erst ab morgen.

Totalausfälle nicht durchgegeben. Bis 11.7./ 24 Uhr: 0  
Es ist nicht klar, ab wann diese Meldung gilt.

*Grötzinger*

*Ji*

# AUSFÄLLE H. GR. SÜD

48

Stand . 12.7. . . 1943

## Pz. Kpfw.

		7. Pz.	19. Pz.	6. Pz.	44 "T"	44 "R"	44 "A.H."	11. Pz.	"Gr. D."	3. Pz.	Pz. Abt. 51	Pz. Abt. 52	Pz. Abt. 503	Summe
Tag der Meldung					12.7.	12.7.	12.7.	12.7.	12.7.	12.7.	12.7.	12.7.		
Panzer - Ausfall am Meldetag					31	66	33	53	53	47	72	77		432
Flamm	Total													
	Kurzfrist.													
	Langfrist.													
III	Total				0	0	0	1	3	5				
	Kurzfrist.				11	22	11	35	5	11				
	Langfrist.				2	7	2	4	2	7				
IV	Total				0	0	0	2	9	2				
	Kurzfrist.				8	14	8	11	19	7				
	Langfrist.				4	12	4	0	6	15				
V	Total										19	14		
	Kurzfrist.										45	54		
	Langfrist.										8	9		
VI	Total				0	0	0	-	0					
	Kurzfrist.				3	7	3	-	7					
	Langfrist.				3	4	5	-	2					

## Sturmgeschütze

		Sturmgeschütz - Abt.							Summe	
		228 Pz. (320. S.D.)	905 Pz. (11. Pz.)	911 Pz. (11. Pz.)	393 Pz. (11. Pz.)	44 "R"	44 "A.H."	44 "T"	"Gr. D."	
Tag der Meldung				12.7.		12.7.	12.7.	12.7.	12.7.	
Gesamt - Ausfall am Meldetag				7		6	6	11	12	42
Ausfall im Einzelnen	Total			2		0	0	0	1	
	Kurzfrist.			5		4	1	6	9	
	Langfrist.			0		2	5	5	2	

Heeresgruppe SüdPanzerschäden Stand 12. 7. 1943

Schäden	III	IV	V	VI	St.Gesch.	Summe
Laufwerk	4	12	38	3	5	62
Motor	2	12	25	1	3	43
Turm	3	2	31	-	-	36
Geschütze	5	6	4	2	-	17
Funk	-	4	10	2	-	16
Getriebe	1	4	3	-	2	10
Seitenvorgelege	3	4	-	1	-	8
Kupplungen	3	4	-	-	-	7
Minen	-	6	-	-	-	6
Vergaser	2	2	-	-	2	6
Wanne	1	-	5	-	-	6
Stützbremse	3	-	-	-	1	4
Gelenkwellen	-	2	-	-	-	2
Kühler	-	-	-	-	2	2
Kraftstoffzufhrg.	2	-	-	-	-	2
Lenkung	-	-	-	-	1	1
	29	58	116	9	16	228

Heeresgruppe S u dPanzerschäden Stand 12.7. 194311. Pz.Div.

Panzer III

kurzfrist. Instandsetzung:

2 Türme  
1 Laufwerk  
1 Motor

langfrist. Instandsetzung:

1 Turm  
1 Seitenvorgelege

Panzer IV

kurzfrist. Instandsetzung:

1 Turm  
3 Motoren  
2 Seitenvorgelege  
5 Laufwerke

Sturmgeschütze kurzfrist. Instandsetzung:

2 Motoren  
2 Laufwerke  
1 Getriebe

Gr.D.

Panzer III

kurzfrist. Instandsetzung:

2 Laufwerke  
2 Seitenvorgelege  
1 Motor

Panzer IV

kurzfris. Instandsetzung:

6 Motoren  
2 Getriebe  
1 Seitenvorgelege  
2 Geschütze  
4 Funk  
2 Gelenkwellen  
2 Kupplungen

langfrist. Instandsetzung:

6 Minen

Panzer VI

kurzfristige Instandsetzung:

3 Laufwerke  
 1 Motor  
 2 Pump  
 1 Seitenvorgelege

langfristige Instandsetzung:

2 Geschütze

noch "Gr.D."

Sturmgeschütze

kurzfristige Instandsetzung:

3 Laufwerke  
 1 Lenkung  
 2 Vergaser  
 1 Motor  
 2 Kühler

langfristige Instandsetzung:

1 Getriebe  
 1 Stützbremse

3. Pz.Div.

Panzer III

kurzfristige Instandsetzung:

5 Geschütze  
 1 Wanne  
 3 Stützbremsen  
 1 Getriebe  
 1 Laufwerk

langfristige Instandsetzung:

3 Kupplungen  
 2 Vergaser  
 2 Kraftstoffzuführungen

Panzer IV

kurzfristige Instandsetzung:

3 Laufwerke  
 2 Vergaser  
 2 Kupplungen

langfristige Instandsetzung:

4 Laufwerke  
3 Motoren  
1 Seitenvorgelege  
2 Getriebe  
4 Geschütze  
1 Turm

Pz.Abt. 51

Panzer V

kurzfristige Instandsetzung:

9 Motoren  
19 Laufwerke  
11 Türme  
6 Funk

langfristige Instandsetzung:

4 Geschütze  
3 Türme  
1 Motor

Pz.Abt. 52

Panzer V

kurzfristige Instandsetzung:

19 Laufwerke  
12 Motoren  
3 Getriebe  
16 Türme  
4 Funk

langfristige Instandsetzung:

5 Wannen  
3 Motoren  
1 Turm

Heeresgruppe S ü dPanzerschäden Stand 12.7. 194311. Pz.Div.

Panzer III

kurzfrist. Instandsetzung:

2 Türme  
1 Laufwerk  
1 Motor

Langfrist. Instandsetzung:

1 Turm  
1 Seitenvorgelege

Panzer IV

kurzfrist. Instandsetzung:

1 Turm  
3 Motoren  
2 Seitenvorgelege  
5 Laufwerke

Sturmgeschütze kurzfrist. Instandsetzung:

2 Motoren  
2 Laufwerke  
1 Getriebe

Gr.D.

Panzer III

kurzfrist. Instandsetzung:

2 Laufwerke  
2 Seitenvorgelege  
1 Motor

Panzer IV

kurzfris. Instandsetzung:

6 Motoren  
2 Getriebe  
1 Seitenvorgelege  
2 Geschütze  
4 Funk  
2 Gelenkwellen  
2 Kupplungen

langfrist. Instandsetzung:

6 Minen

Panzer VI

kurzfristige Instandsetzung:

3 Laufwerke  
 1 Motor  
 2 Funk  
 1 Seitenvorgelege

langfristige Instandsetzung:

2 Geschütze

noch "Gr.D."

Sturageschütze

kurzfristige Instandsetzung:

3 Laufwerke  
 1 Lenkung  
 2 Vergaser  
 1 Motor  
 2 Kühler

langfristige Instandsetzung:

1 Getriebe  
 1 Stützbremse

3. Pz.Div.

Panzer III

kurzfristige Instandsetzung:

5 Geschütze  
 1 Wanne  
 3 Stützbremsen  
 1 Getriebe  
 1 Laufwerk

langfristige Instandsetzung:

3 Kupplungen  
 2 Vergaser  
 2 Kraftstoffzuführungen

Panzer IV

kurzfristige Instandsetzung:

3 Laufwerke  
 2 Vergaser  
 2 Kupplungen



langfristige Instandsetzung:

4 Laufwerke  
 3 Motoren  
 1 Seitenvorgelege  
 2 Getriebe  
 4 Geschütze  
 1 Turm

Pz.Abt. 51

Panzer V

kurzfristige Instandsetzung:

9 Motoren  
 19 Laufwerke  
 11 Türme  
 6 Funk

langfristige Instandsetzung:

4 Geschütze  
 3 Türme  
 1 Motor

Pz.Abt. 52

Panzer V

kurzfristige Instandsetzung:

19 Laufwerke  
 12 Motoren  
 3 Getriebe  
 16 Türme  
 4 Funk

langfristige Instandsetzung:

5 Wannen  
 3 Motoren  
 1 Turm

Ferngespräch mit Fw. Grötzinger

am 14.7.43 / 15,30 Uhr

Panzerlage D, E, F bis 13.7.1943 / 24 Uhr  
 =====

D

2.- 5 3.- 0, 4.-1, 5. wird nachgemeldet  
 6.- 4,7.- nachgemeldet, 9.-4, 10.-0, 11.-3,  
 12.- nachgemeldet, 13.-1, 14. wird nachgemeldet,  
 23.- 4, 24.-0, 25.-0, 26.- wird nachgemeldet,  
 27.- 0, 28.- 0, 30.- 0, 31.- 0, 32.- 0, 33. - 0, 34.- 0,  
 35.- 0

E

2.- 0, 3.- 0, 4. - 0, 6.- 0, 7.- 0, 8.- wird nachgemeldet,  
 9.- 0, 10.- 0, 11.- 0, 12.- 0, 13.- 0, 14.- 0,  
 23.- 0, 24.- 0, 25.- 0, 27.- 0, 30.- 1, 31.- 0,  
 32.- 1, 34.- 0

F

2.- 8, 3.- 0, 4.- 5, (3 Motore, Laufwerke, 3 Aufbauschäden)  
 6.- 2, 7.- 1, (1 Motorlaufwerk), 9.- 47, 10.- 2,  
 11.- 42, 12.- 36, (allg. Schäden durch Feindeinwirkung,  
 darunter 2 Motoren, 1 Getriebe) 13.- 3, 14.- (2 Getriebe,  
 1 Motorlaufwerk) 23.- 9, 24.- 0, 25.- 7, 26. (Getriebe,  
 Motor, Laufwerkschäden) 27.- 2, 28. (Seitenvorgelege),  
 1 Wanne, 30.- 10, 31.- 0, 32.- 9, 33. (Laufwerk, Motor-  
 störung, Deckenspannung), 34.- 1, 35. (Getriebe-und Motor-  
 schaden).

# AUSFÄLLE H. GR. SÜD

57

Stand . 1. B. 7. 1943 24 00

Pz. Kpfw.

A C B D E F G H J N O P

38  
39  
47  
3  
7  
6  
10  
11  
13  
17  
18  
20  
24  
5  
27

		7. Pz.	19. Pz.	6. Pz.	44 "T"	44 "R"	44 "A.H."	11. Pz.	Gr. "D."	3. Pz.	Pz. Abt. 51	Pz. Abt. 52	Pz. Abt. 503	Summe
Tag der Meldung														
Panzer - Ausfall am Meldetag														
Flamm	Total													
	Kurzfrist.													
	Langfrist.													
III	Total				0	0	0							
	Kurzfrist.				1	0	5							
	Langfrist.				4	0	2							
IV	Total				0	0	2							
	Kurzfrist.				3	0	4							
	Langfrist.				1	0	3							
V	Total													
	Kurzfrist.													
	Langfrist.													
VI	Total				0	0	0							
	Kurzfrist.				0	0	4							
	Langfrist.				0	0	2							

## Sturmgeschütze

K L G M E F D H

		Sturmgeschütz - Abt.								Summe
		228 905 XXXXXX Pz.	911 (11. Pz.) 320 3. D.	911 (11. Pz.) 393 1061. D.	Bfr. 44 "R"	44 "A.H."	44 "T"	Gr. "D."		
Tag der Meldung										
Gesamt-Ausfall am Meldetag										
Ausfall im Einzelnen	Total				0	0	0			
	Kurzfrist.				1	9	0			
	Langfrist.				0	1	0			

Heeresgruppe S u dPanzer Schäden am 13.7.1943

<u>7. Pz.Div.</u>	Pz.Kpfg. IV	<u>kurzfristige Instandsetzung:</u> 1 Motor 1 Geschütz 2 Laufwerke
		<u>langfristige Instandsetzung:</u> 2 Wannen 1 Turm 1 Lenkgetriebe 1 Motor 1 Laufwerk
<u>19. Pz.Div.</u>	Pz.Kpfg. III	<u>kurzfristige Instandsetzung:</u> 1 elektr. Anlage 2 Laufwerke 2 Kraftstoffpumpen 1 Kanone
		<u>langfristige Instandsetzung:</u> 2 Motoren 2 Laufwerke
	Pz.Kpfg. IV	<u>langfristige Instandsetzung:</u> 2 Motoren 2 Laufwerke 2 Getriebe 1 Kanone
<u>SS. A.H.</u>	Pz.Kpfg. III	<u>kurzfristige Instandsetzung:</u> 3 Laufwerke 3 Aufbauten
		<u>langfristige Instandsetzung:</u> 1 Getriebe 1 Motor mehrere Laufwerke

	Pz.Kpfg. IV	<u>kurzfristige Instandsetzung:</u> 36 Schäden 2 Motoren 2 Seitenvorgelege 1 Getriebe
		<u>langfristige Instandsetzung:</u> 2 Getriebe 1 Motor mehrere Laufwerke
	Sturmeschütze	<u>kurzfristige Instandsetzung:</u> mehrere Laufwerke, Motoren Kettenspannung
		<u>langfristige Instandsetzung:</u> 1 Getriebe 1 Motor
<u>11. Pz.Div.</u>	Sturmeschütze	<u>kurzfristige Instandsetzung:</u> 3 Laufwerke 1 Getriebe 1 Motor
<u>Gr.D.</u>	Pz.Kpfg. IV	<u>kurzfristige Instandsetzung:</u> 2 Gelenkwerke 1 Spannvorrichtung 1 Laufwerk
	Sturmeschütze	<u>langfristige Instandsetzung:</u> 1 Kanone
<u>3. Pz.Div.</u>	Pz.Kpfg. IV	<u>kurzfristige Instandsetzung:</u> 1 Laufwerk
	Sturmeschütze	<u>kurzfristige Instandsetzung:</u> 1 Vergaser
<u>Pz.Abt. 503</u>	Pz.Kpfg. VI	<u>kurzfristige Instandsetzung:</u> 3 Laufwerke 1 Schaltgetriebe 1 Durchschuß Wanne

Pz.Kpfg. VI

langfristige Instandsetzung:

- 1 Kühler
- 1 Motor
- 1 Lenkgetriebe
- 1 Laufwerk
- 1 Seitenvorgelege

Panzerschäden am 13.7.1943

Schäden	III	IV	VI	St. Gesch.	Summe
Laufwerke	mehrere	mehrere	4	mehrere	viele
Motoren	3	7	1	mehrere	mehrere
Kettenspannungen	-	-	-	mehrere	mehrere
kursfr. Schäden	-	36	-	-	36
Getriebe	1	6	2	2	11
Wannen	-	2	1	-	3
Seitenvorgelege	-	2	1	-	3
Kanonen	1	1	-	1	3
Aufbauten	3	-	-	-	3
Gelenkwerke	-	2	-	-	2
Kraftstoffpumpen	2	-	-	-	2
Türme	-	1	-	-	1
Kühler	-	-	1	-	1
Geschütze	-	1	-	-	1
Vergaser	-	-	-	1	1
Spannvorrichtung	-	1	-	-	1
elektr. Anlagen	1	-	-	-	1

A. bis 13.7.

$$\underline{\text{III}} = 7, \underline{\text{IV}} = 2,$$

$$B = \underline{\text{III}} = 6, \underline{\text{IV}} = 11$$

$$C = \underline{\text{III}} = 7, \underline{\text{IV}} = 16$$

$$D = \underline{\text{III}} = 2, \underline{\text{IV}} = 8, \underline{\text{VI}} = 1, \text{St. subj. } 1$$

$$E = \underline{\text{III}} = 1, \underline{\text{IV}} = 1, \text{1 R. subj.}$$

$$F = \underline{\text{III}} = 1, \underline{\text{IV}} = 7, \underline{\text{VI}} = 1, \text{Ri. subj. } = 1$$

$$G = \underline{\text{III}} = 2, \underline{\text{IV}} = 3, \text{St. subj. } = 3$$

$$H = \underline{\text{III}} = 3, \underline{\text{IV}} = 12, \text{St. subj. } 1$$

$$J = \underline{\text{III}} = 5, \underline{\text{IV}} = 2,$$

$$\underline{\text{N+O}} = \underline{\text{V}} = 37$$

$$P = \underline{\text{V}} = 2$$

$$L = 3 \text{ St. subj.}$$

$$M = 1 \text{ " "}$$

Totalausfalls

Empfänger mit  
Gruppen: 15, 7.  
1700 Uf

*Antiquarisch*  
ZV





Geheime Kommandosache

Stand: 14.7.43

Pz. Totalverluste  
Orelbogen

Heeresgruppe Mitte <sup>x</sup>

64

	III+IV	VI	St.Gesch.	Stu. Pz.	Ferdinand	Summe
Einsatzbereit am 5.7.	573	26	299	42	90	1030
Totalverluste seit 5.7.	26	4	12	10	19	71

x ohne Meldung 8. u. 5. Pz. Div.,  
St. Gesch. Abt. 270, 190, 600

Pz. Totalverluste  
„Zitadelle“

Heeresgruppe Süd <sup>xx</sup>

Stand: 13.7.43

	III+IV	V	VI	St. Gesch.	Summe
Einsatzbereit am 5.7.	762	200	81	202	1245
Totalverluste seit 5.7.	96	37	4	11	148

xx ohne Meldung St. Gesch. Abt. 228

Pz Totalverluste  
Orelbogen

Heeresgruppe Mitte \*)

65

Stand: 14.7.43

	III+IV	VI	St.Gesch.	Stu. Pz.	Ferdinand	Summe
Bestand am 5.7.	478	45	218	60	90	891
Totalverluste seit 5.7.	26	4	12	70	19	71

\*) ohne: 8. → 5. Pz. Div.  
12.4ff. Div. 270, 700, 600

Pz Totalverluste  
„Zitadelle“

Heeresgruppe Süd \*\*)

Stand: 13.7.43

	III+IV	V	VI	St.Gesch.	Summe
Bestand am 5.7.	835	200	102	240	1377
Totalverluste seit 5.7.	96	37	4	11	148

137

\*\*\*) ohne Stu. Gesch. Abt. 228

# AUSFÄLLE H. GR. SÜD

66

Stand ... 1.4.4. 1943 2406

## Pz. Kpfw.

		A	C	B	D	E	F	G	H	J	N	O	P	Summe
		7. Pz.	19. Pz.	6. Pz.	44 "T"	44 "R"	44 "A.H."	11. Pz.	"Gr. D."	3. Pz.	Pz.Abt 51	Pz.Abt 52	Pz.Abt 503	
Tag der Meldung														
Panzer - Ausfall am Meldetag														
38	Flamm	Total												
39		Kurzfrist.												
41		Langfrist.												
3	III	Total	1	0	0	0	0	0	0	1				2
4		Kurzfrist.	1	1	0	0	4	1	2	2				19
6		Langfrist.	0	0	0	0	2	1	0	0				9
10	IV	Total	0	0	0	0	2	0	3	1				6
11		Kurzfrist.	2	2	1	2	0	1	0	0				8
13		Langfrist.	1	0	0	0	0	0	0	0				1
17	V	Total									1	3		4
18		Kurzfrist.									3	0		3
20		Langfrist.									0	0		0
24	VI	Total			0	0	0	0					1	1
25		Kurzfrist.			0	0	2	0					9	11
27		Langfrist.			0	1	2	0					4	7

## Sturmgeschütze

		K	L	G	M	E	F	D	H	Summe
		Sturmgeschütz - Abt.								
		228 Pz.	905 "3-D."	911 "11.R."	Bfr: 393 1061	44 "R"	44 "A.H."	44 "T"	"Gr. D."	
Tag der Meldung										
Gesamt-Ausfall am Meldetag										
31	Ausfall im Einzelnen	Total	0	0	0	0	0	0	0	
32		Kurzfrist.	0	0	9	2	0	0		
34		Langfrist.	0	0	0	1	5	0		

# Geheime Kommandosache

# AUSFÄLLE H. GR. SÜD

67

Stand .. 14. 7. . . . 1943

## Pz. Kpfw.

		7. Pz.	19. Pz.	6. Pz.	44. T.	44. R.	44. A.H.	11. Pz.	Gr. D.	3. Pz.	Pz. Abt. 51	Pz. Abt. 52	Pz. Abt. 503	Summe
Stand		14	14	13	14	14	14	14	14	14	14	14	14	
Pz. Kpfw.-Totalverluste seit 5.7.		10	23	17	11	2	11	5	18	9	41		3	150
Flamm	Totalverluste seit 5.7.													
III	Totalverluste seit 5.7.	8	7	6	2	1	1	2	3	6				36
IV	Totalverluste seit 5.7.	2	16	11	8	1	9	3	15	3				68
V	Totalverluste seit 5.7.										41			41
VI	Totalverluste seit 5.7.				1		1						3	5

## Sturmgeschütze

	Sturmgeschütz - Abt.								Summe
	228	905	911 (II. Pz.)	88r. 393 (106. J. D.)	44 R.	44 A.H.	44 T.	Gr. D.	
Stand	-	13	14	13	14	14	14	14	
Totalverluste seit 5.7.		3	3	1	1	1	1	1	11

Pz. Totalverluste  
Orelbogen

Heeresgruppe Mitte<sup>x</sup>

68

Stand: 14.7.43

	III+IV	VI	St.Gesch.	Stu. Pz.	Ferdinand	Summe
Einsatzbereit am 5.7.	573	26	299	42	90	1030
Totalverluste seit 5.7.	26	4	12	10	19	71

ohne jede Verlustmeldung 8. u. 5. Pz. Div.,  
St. Gesch. Abt. 270, 190, 600

Pz. Totalverluste  
„Zitadelle“

Heeresgruppe Süd<sup>xx</sup>

Stand: 14.7.

	III+IV	V	VI	St. Gesch.	Summe
Einsatzbereit am 5.7.	762	200	81	202	1245
Totalverluste seit 5.7.	104	41	5	11	161

xx ohne jede Verlustmeldung der  
Stu. Gesch. Abt. 228 u. ohne die Meldung  
der 6. Pz. Div. u. Stu. Gesch. Abt. 905 für den 14.7

Pz. Totalverluste  
Orelbogen

Geheime Kommandosache  
Heeresgruppe Mitte<sup>x</sup>

Stand: 14. 7. 43

69

	III+IV	VI	St.Gesch.	Stu. Pz.	Ferdinand	Summe
Einsatzbereit am 5.7.	573	26	299	42	90	1030
Totalverluste seit 5.7.	26	4	12	10	19	71

ohne jede Verlustmeldung 8.u.5. Pz. Div.,  
St. Gesch. Abt. 270, 190, 600

Pz. Totalverluste

4. Pz. Armee u.  
Arm. Abt. Kempf

Heeresgruppe Süd<sup>xx</sup>

Stand: 15.7.

	III+IV	V	VI	St. Gesch.	Summe
Einsatzbereit am 5.7.	762	200	81	202	1245
Totalverluste seit 5.7.	110	42	6	11	169

xx ohne jede Verlustmeldung der  
Stu. Gesch. Abt. 228, ohne die Meldung  
der 6. Pz. Div. u. Stu. Gesch. Abt. 905 für den 14.7.  
u. 15.7., der 7. u. 19. Pz. Div. für 15.7.

Geheime Kommandosache

Pz. Totalverluste  
Orelbogen

Heeresgruppe Mitte \*

70

Stand: 14.7.43  
(berichtigt)

	III+IV	VI	St.Gesch.	Stu. Pz.	Ferdinand	Summe
Einsatzbereit am 5.7.	573	26	299	42	90	1030
Totalverluste seit 5.7.	37	4	17	10	19	87

\* ohne jede Verlustmeldung 8. u. 5. Pz. Div.,  
Stu. Gesch. Abt. 270, 190, 600

Pz. Totalverluste  
4. Pz. Armee u.  
Arm. Abt. Kempf

Heeresgruppe Süd

Stand: 17.7.43

	III+IV	V	VI	St. Gesch.	Summe
Einsatzbereit am 5.7.	762	200	81	202	1245
Totalverluste seit 5.7.	122	44	6	19	191



Geheime Kommandosache

Pz. Totalverluste  
Orelbogen

Heeresgruppe Mitte \*

71

Stand: 14.7.43  
(berichtigt)

	III+IV	VI	St.Gesch.	Stu. Pz.	Ferdinand	Summe
Einsatzbereit am 5.7.	573	26	299	42	90	1030
Totalverluste seit 5.7.	37	4	17	10	19	87

\* ohne jede Verlustmeldung 8. u. 5. Pz. Div.,  
Stu. Gesch. Abt. 270, 190, 600

Pz. Totalverluste  
4. Pz. Armee u.  
Arm. Abt. Kempf

Heeresgruppe Süd

Stand: 16.7.43

	III+IV	V	VI	St. Gesch.	Summe
Einsatzbereit am 5.7.	762	200	81	202	1245
Totalverluste seit 5.7.	113	42	6	15	176

# Geheime Kommandosache

# AUSFÄLLE H. GR. SÜD

Stand . . 15. 7. . . . 1943

## Pz. Kpfw.

		7. Pz.	19. Pz.	6. Pz.	44 .T.	44 .R.	44 A.H.	11. Pz.	Gr. D.	3. Pz.	Pz. Abt. 51	Pz. Abt. 52	Pz. Abt. 503	Summe
<b>Stand</b>		14.	14.	13.	15.	15.	15.	15.	15.	15.	15.	15.	14.	
<b>Pz. Kpfw. Totalverluste seit 5.7.</b>		10	23	17	11	8	11	5.	19	9	42		3	158
<b>Flamm</b>	<b>Totalverluste seit 5.7.</b>													
<b>III</b>	<b>Totalverluste seit 5.7.</b>	8	7	6	2	1	1	2	3	6				36
<b>IV</b>	<b>Totalverluste seit 5.7.</b>	2	16	11	8	6	9	3	16	3				74
<b>V</b>	<b>Totalverluste seit 5.7.</b>										42			42
<b>VI</b>	<b>Totalverluste seit 5.7.</b>				1	1	1						3	6

## Sturmgeschütze

	Sturmgeschütz - Abt.								Summe
	228	905	911 (11. Pz.)	84r. 393 (106.7.D.)	44 R.	44 A.H.	44 T.	Gr. D.	
<b>Stand</b>	-	13.	15.	13.	15.	15.	15.	15.	
<b>Totalverluste seit 5.7.</b>	-	3	3	1	1	1	1	1	11





Dienststelle:

Stelle:

Spruch Nr.

Befördert am

193

Uhr durch

SSD

Aufgenommen am

193

Uhr durch

Gebelm

Erhalten am

193

Uhr

Fern-  
Funk-  
Blink-

Spruch Nr. 10129

von

HDVT 17.7.2255

an

Lafmann

Bemerkte:

Absendende Stelle:

te Meldung

Ort

Tag  
Monat

Stunde  
Minuten

Abgegangen

Angekommen

An

+++ -- SSD -- HPVX / FU 3001/2 17.7. 2145 ==

GEHEIM

AN PZ. OFFZ. B. CHEF GEN. ST. D. H. =====

EINSATZBEREITE PANZER STAND 17.7. 1943 : ..

D. 1.- 38,8.- 29,22.- 7,29.- 20. ..

E. 1.- 42,8.- 24,22.- 9,29.- 25. ..

F. 1.- 14,8.- 46,22.- 9,29.- 29.- 28. ..

G. 1.- 36,8.- 13, 36.- 3,29.- 22. ..

H. 1.- 14,8.- 29,15.- 44,22.- 8,29.- 25,36.- 10. ..

J. 1.- 17,8.- 22,29.- 1. =====

V. O. OKH Z. PZ. AOK 4 NR. 89/43 GEH.+

+++ 2255 EINS BEH ANNA +++

Dienststelle:

Stelle:

Spruch Nr.	Befördert am	193	Uhr durch
	Aufgenommen am	193	Uhr durch
	Erhalten am	193	Uhr

76

Fern-  
Funk-  
Blink-

Spruch nr. 10085

von  
an

HDVT 12.7.2255  
Befromm

Vermerke:

SSD **Gehelm**

Absendende Stelle:	te Meldung	Ort	Tag Monat	Stunde Minuten
	Abgegangen			
Angekommen				
An				

++ -- SSD -- HPVX / FU 3003 17.7. 2140 ==

-- GEHEIM --

AN PZ. OFFZ. B. CHEF GEN. ST. D. H. =====

TOTALAUSFAELLE AN FLAMMPANZERN 5 .-

16.7. 43 : .-

A . FEHLANZEIGE .-

B. 38.- 3.-

C. FEHLANZEIGE .-

D,E,F: KEINE FLAMMPZ. VORHANDEN .-

G, H, I: KEINE TOTALAUSFAELLE . .-

TOTALAUSFAELLE AN STURMGESCHUETZEN 5 . .-

16.7.43 : K. 31.- 1..-

L. 31.- 3.- M. 31.-2 =====

V. O. OKH ZUM PZ. AOK 4 NR. 88/43 GEH.+

++ 2255 EINS TM 2 BEH ANNA ++

*Spe*