

Штат военного времени №2202(люфтваффе) батареи самоходных зенитных орудий от 1.10.1943

Личный состав

Офицеров:	6
Унтер-офицеров:	66
Солдат:	131
Всего, человек:	203

Матчасть

Зенитные установки

Sd.Kfz. 7/1 (Flakvierlung)	:	3
Sd.Kfz. 10/4 или 10/5	:	9

Прожектора

60-см зенитный прожектор	:	4
--------------------------	---	---

Спецприцепы для боеприпасов и приборов/прожекторов

Sd.Ah.51	:	13
Sd.Ah.56	:	3

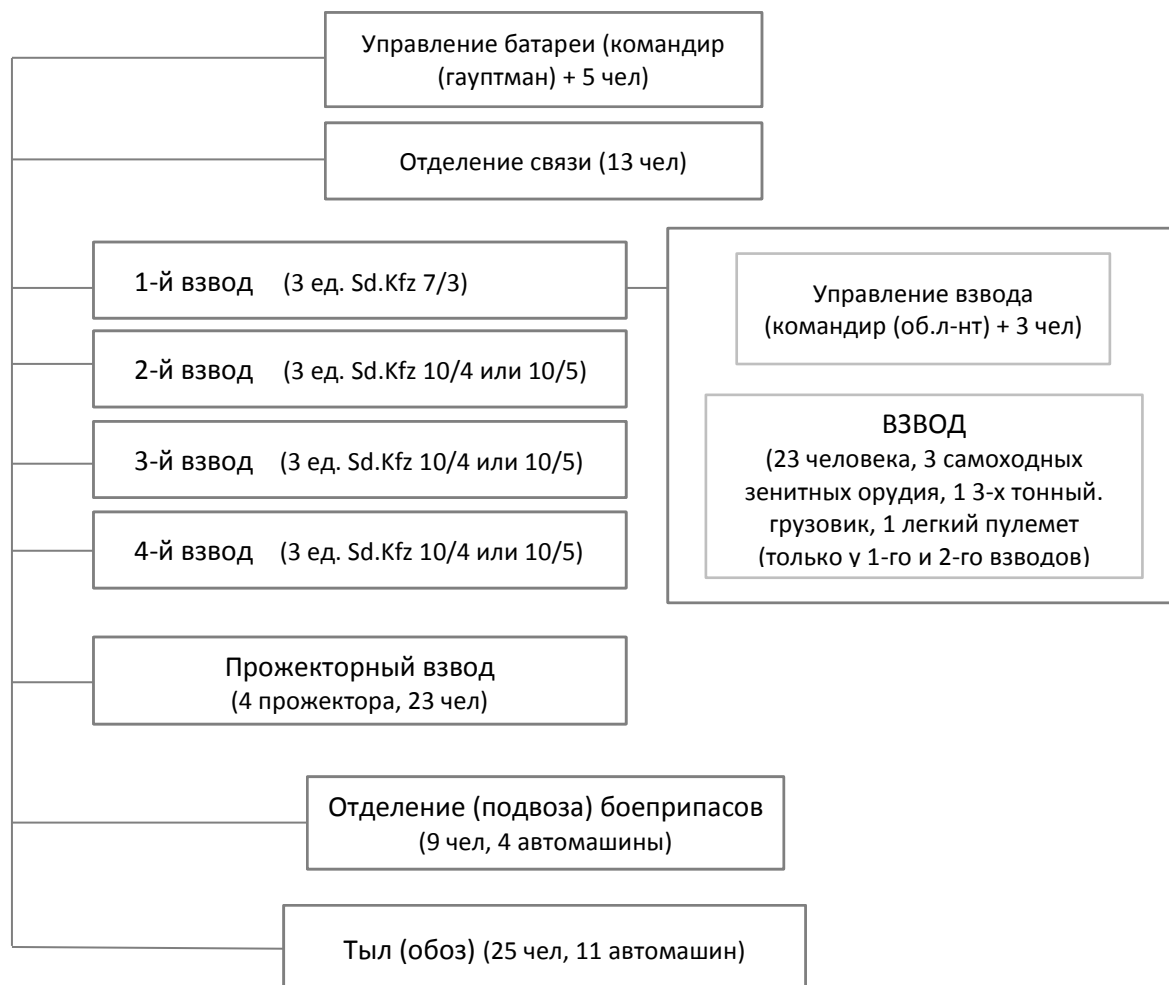
Транспорт

Автомобилей	:	51
Мотоциклов	:	5 (1 с коляской)

Стрелковое оружие

Пистолетов	:	46
Пистолетов-пулеметов	:	13
Винтовок	:	144
Пулеметов	:	2

Организация



Kriegsstärkenachweisung (Luftw.)

Nr. 2202 (L)

vom 1. 10. 1943

Flakbatterie 2 cm (12 Geschütze) (Sf)

F. B.

Verfügung der St. N.: D. R. d. L. u. Ob. d. L. Nr. 2117/43 (Abt. St. A. Lw. III B) vom 15. 10. 1943.

Aufstellungsverfügung: D. R. d. L. u. Ob. d. L. Genst. Gen. Qu. 2. Abt. Nr. 13055/43 geh. vom 24. 8. 1943.

Diese Kriegsstärkenachweisung tritt mit dem 1. 10. 1943 in Kraft.

Die bisherige Stärkenachweisung Nr. 2202 (L) vom 1. 11. 1940 wird hiermit außer Kraft gesetzt.

Die Kriegsstärkenachweisung legt den Höchstetat fest, der nicht überschritten werden darf.

Die Besetzung der Planstellen darf nur im Rahmen des jeweils Nötigen erfolgen.

Die mit L. V. Bl. 1943, Ziffer 718 verfügte Umwandlung von Mannschaftsplanstellen in Unteroffizierplanstellen ist in dieser Stärkenachweisung bereits durchgeführt.

Die dazugehörige Kriegsausrüstungsnachweisung erhält die gleiche Nummer und das gleiche Datum. Bis zu ihrer Herausgabe bleibt die Kriegsausrüstungsnachweisung Nr. 2202 (L) vom 1. 11. 1940 in Kraft.

Für diese Einheit wird durch R. d. L. u. Ob. d. L., Chef der Luftwehr, L. Wehr, ein besonderer Personalschlüssel festgelegt.

D. R. d. L. u. Ob. d. L.

Abteilung Stärke und Ausrüstung
der Luftwaffe

In dieser Stärkenachweisung ist die durch Führerbefehl vom 27. 11. 43 angeordnete Personalreduzierung durchgeführt.

CAMO_500_12452_269_0216

Kriegsstärkenachweisung (Luftw.) Nr. 2202 (L)

Nr. der Zeile	Flakbatterie 2 cm (12 Geschütze) (Sf) <i>Flakbatterie 2 cm</i>	Kopffzahl					Waffen			Fahrzeuge		
		Offiziere	Unteroffiziere	Mannschaften	Beamte	Angestellte (Lohnempfänger)	Gewehre (M. G.)	Pistolen (M. P.)	Geschütze (Schwerer)	Kraftfahrzeuge (Anhänger)	Kraftwagen (Seitenwagen)	Fahrer/Pferde (sonst. Fahrzeuge)
a	b	c	d	e	f	g	h	i	k	l	m	n
1	a) Gefechtsbatterie											
2	1) Batterietrupp											
3	Batteriechef (Hauptmann)	1						1				
4	Erkundungs-offizier (Oberleutnant)	1						1				
5	Flugmeldeunteroffizier (zugl. Gefechtschreiber)		1					(1)				
6	Melder, Kraftfahrer (auf le. Pkw.)			3				3				
7	Kraftfahrer		1	1				2				
8	leichte Personenkraftwagen, gl (3sitzig)									4		
9	mittlerer Personenkraftwagen, gl									1		
10	Summe zu a 1) Batterietrupp	2	2	4				5	2(1)	5		
11												
12	2) Nachrichtenstaffel											
13	Funker, Staffelführer		1					(1)				
14	Kraftfahrer			1				1				
15	leichter Personenkraftwagen, gl (3sitzig)									1		
16	Fernsprechan-schlußtrupp (mot)											
17	Fernsprecher, Truppführer		1					1				
18	Fernsprecher (1 zugl. Kraftfahrer, 1 zugl. Kw.Beifahrer)			3				3				
19	Lastkraftwagen 2 t, offen									1		
20	leichter Funktrupp 5 Mw (mot)											
21	Funker, Truppführer		1					1				
22	Funker (1 zugl. Kraftfahrer, 1 zugl. Kw.Beifahrer)			3				3				
23	Lastkraftwagen 2 t, geschlossen									1		
24												
25												
26												

Datum: 1. 10. 1943

Kriegsstärkenachweisung (Luftw.) Nr. 2202 (L)

Nr. der Zeile	a	Kopfzahl					Waffen			Fahrzeuge		
		Offiziere	Unteroffiziere	Mannschaften	Beamte	Angestellte (Lohnempfänger)	Gewehre (M. G.)	Pistolen (M. P.)	Geschütze (Schwerwaffen)	Kraftfahrzeuge (Anhänger)	Kraftwagen (Seitenwagen)	Fahrer / Pferde (sonst. Fahrzeuge)
	b	c	d	e	f	g	h	i	k	l	m	n
	1	Noch: Flakbatterie 2 cm (12 Geschütze) (Sf) <i>Flakspitzenbatterie</i>										
	2	Noch: 2) Nachrichtenstaffel										
	3	1. Tornisterfunktrupp d Ukw (mot)										
	4	Funker, Truppführer										
	5	Funker (1 zugl. Kraftfahrer)										
	6	leichter Personenkraftwagen, gl (4sitzig)										
	7	2. Tornisterfunktrupp d Ukw (mot) wie 1.										
	8	3. Tornisterfunktrupp d Ukw (mot) wie 1.										
	9	4. Tornisterfunktrupp d Ukw (mot) wie 1.										
	10	5. Tornisterfunktrupp d Ukw (mot) wie 1.										
	11	Summe zu a 2) Nachrichtenstaffel										
	12	3) Geschützstaffel										
	13	1. Zug (2 cm Flakvierling)										
	14	Zugtrupp										
	15	Zugführer (Oberleutnant)										
	16	Erkundungsunteroffizier (auf Kettenrad.)										
	17	Waffenunteroffizier (2 cm) <i>(2 cm)</i>										
	18	Kraftfahrer										
	19	Kettenkraftrad (Sd Kfz 2)										
	20	leichter Personenkraftwagen, gl (3sitzig)										
	21	Geschützzug										
	22	Geschützführer (1 zugl. M. G. Führer)										
	23	Richtkanoniere (zugl. stellv. Geschützführer)										
	24	Kanoniere (1 zugl. Waffenwart (2 cm)) (3 zugl. Kw. Beifahrer)										
	25	Entfernungsmeßunteroffiziere										
	26	Flugmelder (2 zugl. M. G. Schützen)										

Datum: 1. 10. 1943

Kriegsstärkenachweisung (Luftw.) Nr. 2202 (L)

Nr. der Zeile	Beschreibung	Kopfzahl					Waffen			Fahrzeuge		
		Offiziere	Unteroffiziere	Mannschaften	Beamte	Angestellte (Lohnempfänger)	Gewehre (M. G.)	Pistolen (M. P.)	Geschütze (Schwerer)	Kraftfahrzeuge (Anhänger)	Kraftwagen (Seitenwagen)	Fahräder / Pferde / (sonst. Fahrzeuge)
a	b	c	d	e	f	g	h	i	k	l	m	n
	Noch: Flakbatterie 2 cm (12 Geschütze) (Sf) <i>Flakbatterie 2 cm</i>											
1	Noch: 3) Geschützstaffel											
2	Kraftfahrer		1	3			4					
3	Kraftwagenbeifahrer			+			+					
4	leichtes Maschinengewehr						(1)					
5	Geschütze 2 cm Flakvierling 38								3			
6	Lastkraftwagen 3 t, offen, für Mannschaften und Gerät									1		
7	Selbstfahrlafetten (Sd. Kfz. 7/1)									3		
8	Sonderanhänger 56 für Munition und Gerät									(3)		
9	2. Zug (2 cm Flak)											
10	Zugtrupp											
11	Zugführer (Oberleutnant)	1						1				
12	Erkundungsunteroffizier (auf Kettenrad.)		1					(1)				
13	Waffenwart (2 cm)		1					1				
14	Kraftfahrer			1			1					
15	Kettenkrafttrad (Sd Kfz 2)									1		
16	leichter Personenkraftwagen, gl (3sitzig)									1		
17	Geschützzug											
18	Geschützführer (1 zugl. M. G. Führer)		3					3				
19	Richtkanoniere (zugl. stellv. Geschützführer)		3					3				
20	Kanoniere (3 zugl. Kw. Beifahrer)			9			8	(1)				
21	Entfernungsmeßunteroffiziere		+					+				
22	Flugmelder (2 zugl. M. G. Schützen)			3			1	2				
23	Kraftfahrer		1	3			4					
24	Kraftwagenbeifahrer			+			+					
25	leichtes Maschinengewehr						(1)					
26	Geschütze 2 cm Flak 30 oder 35								3			

* Zu Berücksichtigung und Abrechnung von 3 Kanonieren zuzurechnen

Datum: 1. 10. 1943

Kriegsstärkenachweisung (Luftw.) Nr. 2202 (L)

Nr. der Zeile	Beschreibung	Kopfzahl					Waffen			Fahrzeuge		
		Offiziere	Unteroffiziere	Mannschaften	Beamte	Angestellte (Lohnempfänger)	Gewehre (M. G.)	Pistolen (M. P.)	Geschütze (Scheinwerfer)	Kraftfahrzeuge (Anhänger)	Kraftfahrzeuge (Solenwagen)	Fahrräder / Pferde / (sonst. Fahrzeuge)
a	b	c	d	e	f	g	h	i	k	l	m	n
	Noch: Flakbatterie 2 cm (12 Geschütze) (Sf) <i>Flakbatterie</i>											
1	Noch: 3) Geschützstaffel											
2	Lastkraftwagen 3 t, offen, für Mannschaften und Gerät									1		
3	Selbstf. hrlafetten (Sd. Kfz. 10/4) für 2 cm Flak 30											
4	oder Selbstfahrlafetten (Sd. Kfz. 10/5) für 2 cm Flak 38									3		
5	Sonderanhänger 51 für Munition und Gerät									(3)		
6	3. Zug (2 cm Flak) wie 2.											
7	jedoch ohne M.G., an Stelle des Kraftfahrers-Unteroffizier — 1 Kraftfahrer											
8	— Mann — an Stelle der Pistolen für Flugmelder Gewehre	1	10	10			10	6	5(2)	3	5(3)	1
9	4. Zug (2 cm Flak) wie 3.	1	10	10			10	6	5(2)	3	5(3)	1
10	Summe zu a 3) Geschützstaffel	4	40	40			40	30	25(8)	12	20(12)	4
11												
12	4) Scheinwerferstaffel											
13	Zugtrupp											
14	Zugführer (Oberwachtmeister)		1						1			
15	Waffenwart <i>(2 cm) (60 cm)</i>		1						1			
16	Kraftfahrer			1					1			
17	leichter Personenkraftwagen, gl (3sitzig)									1		
18	Scheinwerferzug											
19	Scheinwerferführer <i>(zugl. W. G. Führer)</i>		4						4			
20	Scheinwerferpersonal (8 für Scheinwerfer, 4 für Masch. Sätze)											
21	(4 zugl. Kw. Beifahrer)		4	10			10	8				
22	Kraftfahrer <i>leichte Maschinengewehre</i>			4			4					
23	Flakscheinwerfer 60 cm								(4)			
24	Lastkraftwagen 3 t, offen (als Flakscheinwerferkw, 60 cm)									4		
25	Sonderanhänger 51 für die Scheinwerfer									(4)		
26	Summe zu a 4) Scheinwerferstaffel	10	13	13			10	8	4	4	5(4)	

Kriegsstärkenachweisung (Luftw.) Nr. 2202 (L)

Nr. der Zeile	a	Kopffzahl					Waffen			Fahrzeuge		
		Offiziere	Unteroffiziere	Mannschaften	Beamte	Angestellte (Lohnempfänger)	Gewehre (M. G.)	Pistolen (M. P.)	Geschütze (Schwerwaffen)	Kraftfahrzeuge (Anhängel)	Kraftfäder (Seitenwagen)	Fährader / Pferde (sonst. Fahrzeuge)
	b	c	d	e	f	g	h	i	k	l	m	n
	Noch: Flakbatterie 2 cm (12 Geschütze) (Sf) <i>Flakbatterie</i>											
1	5) Munitionsstaffel											
2	Staffelführer (zugl. Gerätverwalter W u G)		1					(1)				
3	Munitionskanoniere (zugl. Kw. Beifahrer)			4								
4	Kraftfahrer		1	3			4					
5	Lastkraftwagen 3 t, offen, für Munition									4		
6	Summe zu a 5) Munitionsstaffel		2	7			8	(1)		4		
7												
8	b) Troß											
9	Hauptwachtmeister, Führer		1					(1)				
10	Rechnungsführer		1				1					
11	Schreiber (zugl. Kw. Beifahrer)			1			1					
12	Unteroffizier für Verpflegung (zugl. Gerätverw. A u U u. Bekleidungsverw.)		1				1					
13	für Verpflegung (zugl. Kw. Beifahrer)			1			1					
14	Truppenköche (2 zugl. Kw. Beifahrer)		1	2			3					
15	Schuhmacher (zugl. Kw. Beifahrer)			1			1					
16	Schneider (zugl. Kw. Beifahrer)			1			1					
17	Kraftfahrer		1	9			10					
18	Kfz. Handwerker (zugl. Kw. Beifahrer)			1			1					
19	Feldküchen 2, fahrbar, vollständig (auf Lkw.)											(2)
20	leichter Personenkraftwagen, gl (4sitzig)									1		
21	Lastkraftwagen 2 t, offen											
22	für Betriebsstoff									1		
23	für Verpflegung									1		
24	für Gepäck									1		
25												
26												

Datum: 1. 10. 1943

Kriegsstärkenachweisung (Luftw.) Nr. 2202 (L)

Nr. der Zeile	a	Kopfzahl					Waffen			Fahrzeuge		
		Offiziere	Unteroffiziere	Mannschaften	Beamte	Arbeitsstelle (Lohnempfänger)	Gewehre (M. G.)	Patronen (M. F.)	Geschütze (Scheinwerfer)	Kraftfahrzeuge (Anhänger)	Kraftwagen (Seitenwagen)	Fahrer/Pferde (sonst. Fahrzeuge)
	b	c	d	e	f	g	h	i	k	l	m	n
	Noch: Flakbatterie 2 cm (12 Geschütze) (Sf) <i>Flakbatterie 2 cm</i>											
1	Noch: b) Troß											
2	Lastkraftwagen 3 t, offen											
3	für Feldküchen									2		
4	für Betriebsstoff									1		
5	für Gerät									1		
6	Selbstfahrlafetten (Sd. Kfz. 10/4 oder 10/5) zum Vorrat									2		
7	Kfz. Instandsetzungstrupp											
8	Schirmmeister (K) (Oberwachtmeister), Führer (in Seitenwagen)		1					1				
9	Kfz. Handwerker (2 zugl. Kraftfahrer, 1 zugl. Kw. Beifahrer)			3			3					
10	Kraftrad mit Seitenwagen										1(1)	
11	Lastkraftwagen 2 t, offen (mit Ausstattung für Kfz. Inst. Tr.)									1		
12	Sanitätspersonal											
13	(auf Planstelle der zuständigen Sanitätseinheit)											
14	1 Sanitätsunteroffizier											
15	Summe zu b) Troß		6	19			23	1(1)		11	1(1)	(2)
16												
17	Zusammenstellung											
18	a) Gefechtsbatterie											
19	1) Batterietrupp	2	2	4			5	2(1)		5		
20	2) Nachrichtenstaffel		6	16			21	(1)		6		
21	3) Geschützstaffel	4	40	72			78	30	12	20(12)	4	
22	4) Scheinwerferstaffel		10	13			9(4)	14(1)	(4)	5(4)		
23	5) Munitionsstaffel		2	7			8	(1)		4		
24	b) Troß		6	19			23	1(1)		11	1(1)	(2)
25	Gesamtkriegsstärke (ohne Sanitätspersonal)	6	66	131			144	46	12(4)	37	5(1)	(2)
26								(15)				

Kriegsstärkenachweisung (Luftw.) Nr. 2202 (L)

Anmerkungen:

- 1) Außer den in der St. N. eingesetzten Planstellen für Oberwachtmeister sind von den Unteroffizierstellen noch 12 Planstellen für Wachtmeister.
- 2) 8 Personen sind als Hilfskrankenträger zu bestimmen.
- 3) Die Batterie bildet einen Entgiftungstrupp und vier Gasspürtrupps.
Ein Gasspürtrupp rechnet auf den Entgiftungstrupp an.
- 4) Ein Unteroffizier ist als Gasschutzunteroffizier einzuteilen.

5) Von den Offizierplanstellen ist eine die Stelle eines Offiziers mit waffenlehrelicher Zusatzausbildung.

www.germaniaonline.de
www.ussia.org

CAMO 500 12452 269 0223

Personalaufgliederung zu K. St. N. Nr. 2202 (L) vom 1.10.1943

Einheit: Flakbatterie 2 cm (12 Geschütze)(Sf)

Uffz. und Mannsch.	Angest. u. Lohnempf.
--------------------	----------------------

Beweglichkeitsgrad: Selbstfahrlafette

Spezialpersonal	38 33	
Stammpersonal	70 32	
Allgem. Personal	67 32	
Gesamtkriegsstärke (ohne Offiziere und Beamte)	210 33	197

Allgemeines Personal:

Behelfspersonal:

Planstellen des allgemeinen militärischen Personals			durch Behelfspersonal (Gruppe A—C) besetzbare Planstellen		Bemerkungen
a	Uffz.	Mannsch.	d	e	f
1) Batterietrupp					
Melder, Kraftfahrer		3		-	
Kraftfahrer	1	1	-	-	
2) Nachrichtenstaffel					
Kraftfahrer		1		-	
Fernsprechanschlußtrupp (mot)					
Fernsprecher		3		-	
3) Geschützstaffel					
1. Zug (2 cm Flakvierling)					
Zugtrupp					
Erkundungsunteroffizier	1		-		
Kraftfahrer		1		-	
Geschützzug					
Kanoniere		17 74		-	
Kraftfahrer		1		-	
Kraftwagenbeifahrer		1		-	
2. Zug (2 cm Flak)					
Zugtrupp					
Erkundungsunteroffizier	1		-		
Kraftfahrer		1		-	
Geschützzug					
Kanoniere		9		-	
Kraftfahrer		1		-	
Kraftwagenbeifahrer		1		-	
Übertrag:	3	40 35		----	

Behelfspersonal aus Gruppe B u. C darf im Höchsthalle Köpfe betragen.

Anmerkung: Behelfspersonal in Planstellen des Spezial- u. Stammpersonal bleibt außer Ansatz.

Personalaufgliederung zu K. St. N. Nr. 2202 (L) vom 1.10.1943

Einheit: Flakbatterie 2 cm (12 Geschütze)(Sf)

Beweglichkeitsgrad: Selbstfahrlafette

	Offz. und Mansch.	Angest. u. (Lohnempf.)
Spezialpersonal		
Stammpersonal		
Allgem. Personal		
Gesamtkriegsstärke (ohne Offiziere und Beamte)		

Allgemeines Personal:			Behelfspersonal:		
Planstellen des allgemeinen militärischen Personals			durch Behelfspersonal (Gruppe A-C) besetzbare Planstellen		Bemerkungen
a	Offz.	Mansch.	d	e	f
1	Übertrag:		3	40	-
2	3. Zug wie 2.		1	12 ¹¹	-
3	4. Zug wie 2.		1	12 ¹¹	-
4	4) Scheinwerferstaffel				
5	Zugtrupp				
6	Kraftfahrer			1	-
7	Scheinwerferzug				
8	Scheinwerferpersonal			8	-
9	Kraftfahrer			4	-
10	5) Munitionsstaffel				
11	Munitionskanoniere			4	4
12	Kraftfahrer	1		3	-
13	Trab				
14	für Verpflegung				
15	Truppenküche	1		2	-
16	Schuhmacher			1	1
17	Schneider			1	1
18	Kraftfahrer			8	4
			104 104	10	

Behelfspersonal aus Gruppe B u. C darf im Höchsthalle 10 Köpfe betragen.

Anmerkung: Behelfspersonal in Planstellen des Spezial- u. Stammpersonals bleibt außer Ansatz.

CAMO_500_12452_269_0225

Nur für den Dienstgebrauch!

An die K. St. N. anzuhängen!

Erläuterungen zur Personalaufgliederung

I.

1. Durch Personalschlüssel gesteuerte K. St. N.

Die Personalaufgliederung enthält die Gesamtzahl des Behelfspersonals. Durch den von Ob.d.L. Chef der Luftwehr (L. Wehr) zu befehlenden Personalschlüssel wird festgelegt, wieviel Behelfspersonal einzusetzen ist.

2. Nicht durch Personalschlüssel gesteuerte K. St. N.

Die in der Personalaufgliederung festgelegten Behelfspersonal-Planstellen sind im vollen Umfange mit Behelfspersonal zu besetzen.

II.

Behelfspersonalgruppen

Gruppe A: Deutsches Behelfspersonal

- Luftwaffen-Wehrmänner
- Luftwaffen-Helferinnen
- Luftwaffen-Helfer
- sonstige Angestellte und Lohnempfänger

Gruppe B: Ausländisches Behelfspersonal

- Angehörige verbündeter Staaten

Gruppe C: Sonstiges ausländisches Behelfspersonal

- Hilfswillige
- ital. Militärinternierte
- Kriegsgefangene

III.

1. Für ortsfeste Einheiten ist in erster Linie Behelfspersonal nach **Gruppe A** vorzusehen.
2. Für alle übrigen Einheiten (verlegefähige, motorisierte, Eisenbahn usw.) ist Behelfspersonal nach **Gruppe B und C** vorzusehen.
3. Soll verschiedenes Behelfspersonal der Gruppe A, B und C innerhalb einer Einheit zur Verwendung kommen, sind:
 - a) grundsätzlich weibliches Personal und nach Möglichkeit auch Lw.-Helfer **nicht** gleichzeitig in einer Einheit mit Personal nach Gruppe B und C einzusetzen.
 - b) von den Personalarten nach Gruppe B und C innerhalb einer Einheit nur **eine** zu verwenden. Die Angehörigen dieser einen Personalart dürfen nicht verschiedener Nationalität sein.
4. Für Zusammensetzung des Anteils des militärischen Personals vom allgemeinen Personal nach Jahrgängen und Tauglichkeitsgraden bleiben die im L. V. Bl. 12 vom 8. 3. 43 Ziffer 462 festgelegten Richtlinien maßgebend.

CAMO_500_12452_269_0226